

**Specyfikacja Istotnych Warunków Zamówienia
na zadanie pn.:**

**„Likwidacja węzła grupowego W-7 przy ul. Niepodległości -
zabudowa węzłów indywidualnych w budynkach
wielorodzinnych przy Ul.Armyi Krajowej 1,3,Tysiąclecia 4”,
realizowanych w ramach projektu pn.: „Modernizacja
infrastruktury ciepłowniczej w Tarnobrzegu”**

ZAMAWIAJĄCY:

**Spółdzielnia Mieszkaniowa „SIARKOWIEC” w Tarnobrzegu, 39-400 Tarnobrzeg, ul.
Moniuszki 3,**

(nazwa i adres zamawiającego)

ZATWIERDZAM:

Zastępca Prezesa Zarządu

Janek Foc

PREZES ZARZĄDU

Augustyn Turek

Specyfikacja Istotnych Warunków Zamówienia

Wymiennikownie ciepła

Specyfikacja Istotnych Warunków Zamówienia

Zawartość dokumentu:

**Rozdział I:
Instrukcja dla Oferentów**

**Rozdział II:
Specyfikacja techniczna**

**Rozdział III:
Wzór Umowy**

**Rozdział IV:
Wzory załączników i formularzy**

Rozdział I

INSTRUKCJA DLA OFERENTÓW

Spis treści:

1.	ZAKRES OFERTY	4
2.	WARUNKI STAWIANE OFERENTOM	4
3.	ZAWARTOŚĆ I POSTAĆ OFERTY	5
4.	CENY, KOSZT I WAŻNOŚĆ OFERT	6
5.	WYJAŚNIANIE SIWZ	6
6.	WIZJA LOKALNA	6
7.	POPRAWKI SIWZ	7
8.	WADIUM	7
9.	SKŁADANIE OFERT	7
10.	MODYFIKACJE I WYCOFANIE OFERT	8
11.	OTWARCIE I BADANIE OFERT	8
12.	KRYTERIA OCENY OFERT, OFERTA NAJKORZYSTNIEJSZA	8
13.	WYJAŚNIANIE I UZUPEŁNIANIE OFERT, POPRAWIANIE BŁĘDÓW, NEGOCJACJE	9
14.	WYBÓR WYKONAWCY I ZAWARCIE UMOWY	9
15.	UNIEWAŻNIENIE PRZETARGU	10
16.	PRZEWIDYWANY HARMONOGRAM PRZETARGU	10

1. ZAKRES OFERTY

- 1.1. Działając w imieniu Zamawiającego zapraszamy do złożenia oferty wykonania części zadania „Modernizacja infrastruktury ciepłowniczej w Tarnobrzegu” w podziale na zadania pn.:

**„Likwidacja węzła grupowego W-7 przy ul. Niepodległości
- zabudowa węzłów indywidualnych w budynkach wielorodzinnych przy
ul.Arмии Krajowej 1,3, Tysiąclecia 4”**

Postępowanie przetargowe (o wartości powyżej 50.000 zł netto) będzie prowadzone zgodnie z wytycznymi instytucji zarządzającej regionalnym programem operacyjnym województwa podkarpackiego na lata 2014-2020 w sprawie udzielania zamówień współfinansowanych ze środków EFRR oraz niniejszej SIWZ w trybie przetargu nieograniczonego, dla którego nie mają zastosowania przepisy ustawy PZP – Załącznik nr 1 do Uchwały nr 281/5609/17 Zarządu Województwa Podkarpackiego w Rzeszowie z dnia 7 marca 2017 r. oraz zgodnie z niniejszą SIWZ

Przedmiot zamówienia opisany został w Specyfikacji Technicznej, która stanowi Rozdział II SIWZ i dotyczy: przygotowania pomieszczeń do instalacji węzłów oraz zakupu i montażu fabrycznie nowych węzłów ciepłych.

- 1.2. Oferta musi obejmować cały zakres przedmiotu zamówienia, opisanego w SIWZ.

2. WARUNKI STAWIANE OFERENTOM

- 2.1. O wybór na Wykonawcę Umowy mogą ubiegać się Oferenci, którzy:

- a. posiadają uprawnienia do wykonania określonej działalności,
- b. posiadają niezbędną wiedzę i doświadczenie, a także dysponują potencjałem technicznym oraz pracownikami zdolnymi do wykonywania danych prac, czynności lub dostaw, co udokumentują zgodnie z zapisami SIWZ,
- c. znajdują się w sytuacji ekonomicznej i finansowej zapewniającej wykonanie Umowy,
- d. nie podlegają wykluczeniu z postępowania na podstawie Klauzuli 2.2 Instrukcji dla Oferentów,
- e. złożą ofertę, która nie jest sprzeczna z postanowieniami niniejszej SIWZ,

- 2.2. Z postępowania na wybór Wykonawcy wyklucza się Oferentów:

- a. którzy w ciągu ostatnich trzech lat przed wszczęciem postępowania wyrządzili Zamawiającemu szkodę nie wykonując zamówienia lub wykonując je z nienależytą starannością, a szkoda ta nie została dobrowolnie naprawiona do dnia wszczęcia postępowania, chyba, że niewykonanie lub nienależyte wykonanie jest następstwem okoliczności, za które Oferent nie ponosi odpowiedzialności,
- b. w stosunku do których otwarto likwidację lub których ogłoszono upadłość,
- c. którzy zalegają z uiszczaniem podatków, opłat, składek na ubezpieczenie społeczne lub zdrowotne, z wyjątkiem przypadków gdy uzyskali oni przewidziane prawem zwolnienie, odroczenie, rozłożenie na raty zaległych płatności lub wstrzymanie w całości wykonania decyzji właściwego organu,
- d. osoby fizyczne, które prawomocnie skazano za popełnione w związku z postępowaniem o udzielenie zamówienia publicznego przestępstwo przekupstwa, przestępstwo przeciwko obrotowi gospodarczemu lub inne przestępstwo popełnione w celu osiągnięcia korzyści majątkowych,
- e. osoby prawne, których członków władz prawomocnie skazano za popełnione w związku z postępowaniem o udzielenie zamówienia publicznego przestępstwo przekupstwa,

Specyfikacja Istotnych Warunków Zamówienia

Wymiennikownie ciepła

przestępstwo przeciwko obrotowi gospodarczemu lub inne przestępstwo popełnione w celu osiągnięcia korzyści majątkowych,

- f. którzy złożyli nieprawdziwe informacje mające wpływ na wynik prowadzonego postępowania publicznego,
 - g. którzy nie spełniają warunków określonych w SIWZ lub w wyznaczonym terminie nie złożyli, nie uzupełnili lub nie wyjaśnili dokumentów potwierdzających spełnianie warunków.
- 2.3. Z postępowania na wybór Wykonawcy Zamawiający może wykluczyć również Oferentów wpisanych do Krajowego Rejestru Długów.

3. ZAWARTOŚĆ I POSTAĆ OFERTY

3.1 Dokumenty składające się na Ofertę:

- a. Formularz Ofertowy (wg wzoru w Rozdziale IV - załącznik nr 1) wraz z Załącznikiem Cenowym – zawierającym ceny ryczałtowe poszczególnych węzłów cieplnych w zestawieniu tabelarycznym (wg wzoru w Rozdziale IV - załącznik nr 2) wraz z wykazem zastosowanych materiałów i urządzeń.
- b. oświadczenie Oferenta o spełnianiu warunków określonych w Klauzuli 2. Instrukcji dla Oferentów (wg wzoru w Rozdziale IV - załącznik nr 3),
- c. dokumenty określające status prawny, miejsce zarejestrowania, główną siedzibę oraz dokument stwierdzający reprezentację Oferenta, np. wyciąg z KRS, wypis z CEIDG (wystawionych nie wcześniej niż 6 miesięcy przed upływem terminu składania Ofert),
- d. aktualne (wystawione nie wcześniej niż 3 miesiące przed upływem terminu składania Ofert) zaświadczenia: z ZUS, że Oferent nie zalega ze składkami i z Urzędu Skarbowego, że Oferent nie zalega z podatkami, lub oświadczenie, że Oferent nie zalega ze składkami ZUS i podatkami.

W przypadku złożenia oświadczenia i wyborze na Wykonawcę, oferent przed podpisaniem umowy zobowiązany jest do uzupełnienia oferty o aktualne zaświadczenia z ZUS i Urzędu Skarbowego.

- e. referencje - potwierdzające, że dostawy zostały zrealizowane należycie. Minimum 5 referencji na dostawy węzłów cieplnych, każda o wartości nie mniejszej niż przedmiot zamówienia, zrealizowane w okresie ostatnich trzech lat, licząc od daty złożenia ofert),
- f. kserokopię wpłaty wadium z potwierdzeniem dokonanego przelewu, jeśli wadium zostało wniesione w pieniądzu-przelewem (na poleceniu przelewu należy wpisać nazwę zadania, jakiego ono dotyczy). W przypadku złożenia wadium w innej formie, wymagane jest dołączenie oryginału dokumentu wystawionego na rzecz Zamawiającego,
- g. polisę lub inny dokument ubezpieczenia potwierdzający, że Wykonawca jest ubezpieczony od odpowiedzialności cywilnej w zakresie prowadzenia działalności związanej z przedmiotem zamówienia na kwotę min. 500 000,00 zł. W przypadku braku takiej polisy Wykonawca powinien złożyć oświadczenie, że przed podpisaniem umowy dokona ubezpieczenia od odpowiedzialności cywilnej w w/w zakresie,
- h. oświadczenie o przeprowadzeniu wizji lokalnej (wg wzoru w Rozdziale IV – załącznik nr 5).

- 3.2 Oferta wraz z załącznikami winna być czytelna, sporządzona z zachowaniem formy pisemnej, w języku polskim i kopii w formie elektronicznej zapisanej na płycie CD/DVD lub innym nośniku typu pendrive (pliki nieedytowalne w formacie .pdf i edytowalne w formacie .doc/.dwg/.xls). Ofertę należy umieścić w opakowaniu uniemożliwiającym odczytanie jej zawartości bez uszkodzenia tego opakowania. Oferta i załączniki muszą być podpisane przez osoby (osobę) upoważnione do podejmowania zobowiązań w imieniu Oferenta, zgodnie z aktem rejestracyjnym.

- 3.3 Jeżeli oferta i załączniki zostaną podpisane przez upoważnionego przedstawiciela Oferenta, należy dołączyć do oferty właściwe umocowanie prawne (pełnomocnictwo). Pełnomocnictwo musi być załączone w oryginale lub kopii potwierdzonej za zgodność z oryginałem przez Oferenta. Przyjmuje

Specyfikacja Istotnych Warunków Zamówienia

Wymiennikownie ciepła

się, że pełnomocnictwo do podpisania oferty obejmuje pełnomocnictwo do poświadczenia za zgodność z oryginałem ewentualnych kopii dokumentów składanych wraz z ofertą.

3.4 Opakowanie zawierające ofertę powinno być opisane w następujący sposób:

**Spółdzielnia Mieszkaniowa „SIARKOWIEC” w Tarnobrzegu,
ul. Moniuszki 3,
39-400 Tarnobrzeg,**

Oferta na:

„Likwidacja węzła grupowego W-7 przy ul. Niepodległości
- zabudowa węzłów indywidualnych w budynkach wielorodzinnych przy ul. Armii
Krajowej 1,3, Tysiąclecia 4”

**realizowanych w ramach projektu pn. „Modernizacja infrastruktury
ciepłowniczej w Tarnobrzegu”**

Nazwa Firmy:

Nie otwierać przed dniem: 12.08.2021 r. godz. 12¹⁰

4. CENY, KOSZT I WAŻNOŚĆ OFERT

- 4.1. Wszystkie ceny muszą być wyrażone w złotych polskich.
- 4.2. Wszystkie podatki (wyjątek stanowi podatek VAT), ubezpieczenia i inne opłaty prawem przewidziane, winny być włączone do cen oraz całkowitej ceny ofertowej przedłożonej przez Oferenta.
- 4.3. Oferent poniesie wszystkie koszty związane ze sporządzeniem i przedłożeniem Oferty, a Zamawiający w żadnym przypadku nie będzie zobowiązany do ich pokrycia lub nie będzie odpowiedzialny za te koszty, niezależnie od prowadzenia lub wyniku postępowania przetargowego.
- 4.4. Oferty zachowują swoją ważność przez okres 60 dni po terminie składania Ofert określonym w Klauzuli 9.1.
- 4.5. W wyjątkowych okolicznościach, przed upływem pierwotnego okresu ważności Oferty, Zamawiający może zwrócić się do Oferentów o przedłużenie okresu ważności o ustalony okres dodatkowy. Takie żądanie i odpowiedzi na nie, winny być dokonane pisemnie.

5. WYJAŚNIANIE SIWZ

- 5.1. Jeśli Oferent potrzebuje jakichkolwiek wyjaśnień SIWZ, to może on powiadomić o tym Zamawiającego pisemnie na adres Zamawiającego wymieniony w Klauzuli 9.1 lub poprzez e-mail na adres: sm@smsiarkowiec.pl
- 5.2. Zamawiający odpowie, pisemnie lub e-mailem, na każde żądanie wyjaśnienia, które otrzyma wcześniej niż 7 dni przed upływem terminu składania Ofert. Kopie pytań Oferentów i odpowiedzi Zamawiającego będą umieszczone na stronie internetowej www.tsm.tarnobrzeg.pl w zakładce Aktualności, ogłoszenia, przetargi / Przetargi.
- 5.3. Wyjaśnień dotyczących prowadzonego postępowania oraz SIWZ udzieli:
Arkadiusz Ślęzak tel.: 15/8233888 wew 38

6. WIZJA LOKALNA

- 6.1. Zamawiający wymaga odbycia wizji lokalnej w celu zbadania przedmiotu Umowy i jego otoczenia oraz uzyskania samemu i na własną odpowiedzialność wszelkich informacji, które mogą być konieczne dla przygotowania Oferty i zawarcia Umowy. Koszty wizji lokalnej ponosi sam Oferent.
- 6.2. Zamawiający zapewni przedstawicielom Oferenta wejście na teren, gdzie wykonywany ma być przedmiot Umowy, z tym że Oferent ponosi wszelką odpowiedzialność w odniesieniu do takiej wizyty

Specyfikacja Istotnych Warunków Zamówienia

Wymiennikownie ciepła

i konsekwencje śmierci lub zranienia, strat lub szkód majątkowych oraz wszelkich innych strat, szkód i wydatków poniesionych jako następstwo takiej wizji.

7. POPRAWKI SIWZ

- 7.1. W dowolnym czasie, jednak nie później niż 3 dni przed upływem terminu składania Ofert, Zamawiający może zmienić zapisy SIWZ przez wydanie Uzupełnień, czy to z własnej inicjatywy, czy też w odpowiedzi na żądania wyjaśnień przedstawionych przez Oferenta.
- 7.2. Każde tak wystawione Uzupełnienie będzie częścią SIWZ, zostanie umieszczone na stronie internetowej www.tsm.tarnobrzeg.pl w zakładce Aktualności, ogłoszenia, przetargi / Przetargi oraz na stronie internetowej <https://bazakonkurencyjnosci.funduszeuropejskie.gov.pl/>

8. WADIUM

- 8.1. Oferent zobowiązany jest do wniesienia przed upływem terminu do składania ofert, wadium w kwocie **25 000 zł brutto (słownie: dwadzieścia pięć tysięcy złotych 00/100)**, które obejmować musi cały okres związania Ofertą.
- 8.2. Wadium może być wniesione w pieniądzu, poręczeniach lub gwarancjach bankowych lub gwarancjach ubezpieczeniowych.
- 8.3. Wadium wnoszone w pieniądzu należy wpłacić na rachunek bankowy **Zamawiającego:**
PKO BP SA O/Tarnobrzeg 52102049130000920200101758 winno mieć adnotację
„Likwidacja węzła grupowego W-7 przy ul. Niepodległości - zabudowa węzłów indywidualnych w budynkach wielorodzinnych przy Ul.Armi Krajowej 1,3,Tysiąclecia 4”
Jeżeli wadium zostanie wniesione w pieniądzu - przelewem, Dostawca dołącza do oferty kserokopię wpłaty wadium z potwierdzeniem dokonanego przelewu. Na poleceniu przelewu należy wpisać nazwę zadania, jakiego ono dotyczy. W pozostałych przypadkach wymagane jest dołączenie do oferty oryginału dokumentu wystawionego na rzecz Zamawiającego. Oryginał należy wpiąć do oferty w sposób umożliwiający łatwe oddzielenie od pozostałych dokumentów
- 8.4. Dokumenty potwierdzające wniesienie wadium muszą zachowywać ważność przez cały okres, w którym Wykonawca jest związany ofertą
- 8.5. Zamawiający zwróci wadium:
- jeżeli upłynie termin związania Ofertą,
 - niezwłocznie po podpisaniu umowy
 - jeżeli Zamawiający unieważni postępowanie,
 - niezwłocznie na wniosek Oferenta, który wycofał Ofertę przed upływem terminu składania Ofert, który został wykluczony z postępowania lub którego Oferta została odrzucona.
- 8.6. Zamawiający zatrzyma wadium, jeżeli wybrany Wykonawca:
- odmówi podpisania Umowy na warunkach określonych w Ofercie,
 - nie wniósł wymaganego zabezpieczenia należytego wykonania umowy,
 - zawarcie Umowy stanie się niemożliwe z przyczyn leżących po stronie Wykonawcy.

9. SKŁADANIE OFERT

- 9.1. Oferty muszą być dostarczone na adres:

**Spółdzielnia Mieszkaniowa „SIARKOWIEC” w Tarnobrzegu,
ul. Moniuszki 3,
39-400 Tarnobrzeg,**

nie później niż do dnia:

Specyfikacja Istotnych Warunków Zamówienia

Wymiennikownie ciepła

12.08.2021 r. do godz. 12.00

O uznaniu Oferty za dostarczoną w terminie, decyduje data i godzina jej wpłynięcia do Zamawiającego, potwierdzona w sekretariacie Spółdzielni Mieszkaniowej „SIARKOWIEC” w Tarnobrzegu.

9.2. Jeżeli Oferta nie jest zabezpieczona i oznakowana zgodnie z Instrukcją dla Oferentów, Zamawiający może ponieść odpowiedzialność za nieprawidłowe skierowanie lub przedwczesne otwarcie Oferty.

9.3. Zamawiający, na wniosek Oferenta lub dla zapewnienia czasu na złożenie Ofert po wydaniu uzupełnień, może przedłużyć termin składania Ofert. W takim przypadku wszystkie prawa i zobowiązania Zamawiającego i Oferentów poprzednio odnoszące się do pierwotnego terminu będą od tego momentu odnosiły się do terminu przesuniętego.

10. MODYFIKACJE I WYCOFANIE OFERT

10.1. Oferent może dokonać modyfikacji lub wycofać swoją Ofertę po jej złożeniu, jeżeli pisemne powiadomienie o tej modyfikacji lub wycofaniu zostanie dostarczone Zamawiającemu przed terminem składania Ofert.

10.2. Powiadomienia o modyfikacjach lub wycofaniu Oferty przez Oferenta winny być przygotowane, oznakowane i dostarczone zgodnie z niniejszą Instrukcją z dodatkowym oznakowaniem na kopercie:

“MODYFIKACJA OFERTY” lub **“WYCOFANIE OFERTY”**

10.3. Żadna Oferta nie może być modyfikowana przez Oferenta po terminie składania Ofert.

10.4. Wycofanie przez Oferenta Oferty w okresie pomiędzy terminem składania Ofert a upływem terminu ważności Oferty, określonym w Klauzuli 4.4. i wymienionym w Ofercie powoduje: wykluczenie Oferenta z postępowania przetargowego, utratę wadium i może stanowić przeszkodę w stosunkach gospodarczych w przyszłości.

11. OTWARCIE I BADANIE OFERT

11.1. Zamawiający w dniu 13.08. 2021 godz. 12¹⁰ dokona otwarcia ofert (włącznie z modyfikacjami dokonanymi zgodnie z Klauzulą 10.1) oraz przystąpi do badania Ofert. Otwarcie ofert nastąpi w siedzibie Zamawiającego bez udziału oferentów.

11.2. Badanie Ofert będzie poufne, a informacje odnoszące się do badania, wyjaśniania, oceny, porównywania Ofert oraz wyboru Wykonawcy nie będą podawane do wiadomości Oferentów ani innych osób nie związanych oficjalnie z tymi działaniami aż do chwili, kiedy zostanie ogłoszona decyzja o wyborze Wykonawcy. Wszelkie usiłowania Oferenta polegające na wywieraniu wpływu na badanie Ofert przez Zamawiającego, mogą spowodować odrzucenie jego Oferty.

11.3. Zamawiający w pierwszej kolejności ustali, czy Oferty zawierają komplet wymaganych dokumentów określonych w Klauzuli 3.1. potwierdzających m.in. spełnianie warunków stawianych Oferentom, czy zostały prawidłowo podpisane i czy odpowiadają pozostałym wymaganiom SIWZ.

11.4. Jeżeli Oferta nie będzie spełniać wymagań określonych w Klauzulach 3.1, 3.2, 3.3. Oferent, który ją złożył, zostanie wykluczony z postępowania, a jego Oferta uznana za odrzuconą.

11.5. Po wykluczeniu Oferentów i odrzuceniu Ofert nie spełniających wymagań, Zamawiający przystąpi do oceny ofert.

12. KRYTERIA OCENY OFERT, OFERTA NAJKORZYSTNIEJSZA

12.1. Kryteriami oceny Ofert będą:

- a) cena – znaczenie 90 %
- b) gwarancja na urządzenia i wykonawstwo - 10% (nie dotyczy pomp - osobna gwarancja)

Specyfikacja Istotnych Warunków Zamówienia

Wymiennikownie ciepła

12.2 Sposób oceny Ofert:

- a) w kryterium cena wg

$$\text{Ilość punktów} = \frac{\text{Cena oferty najtańszej}}{\text{Cena oferty rozpatrywanej}} \times 90$$

- b) w kryterium gwarancja:

Po dwa punkty za każde dodatkowe 12 miesięcy wydłużające gwarancję minimalną na urządzenia i wykonawstwo (tj. wynosi ona – 36 miesięcy), zaś maksymalny okres gwarancji ustala się na 96 miesięcy.

Łączną ilość przyznanych punktów stanowi suma punktów ze wszystkich kryteriów.

Oferta, która otrzyma największą, łączną ilość punktów, będzie **Ofertą najkorzystniejszą**.

13. WYJAŚNIANIE I UZUPEŁNIANIE OFERT, POPRAWIANIE BŁĘDÓW, NEGOCJACJE

- 13.1.** Dla ułatwienia badania, oceny i porównania Ofert, Zamawiający może według swojego uznania zwrócić się do każdego Oferenta o wyjaśnienie jego Oferty, włącznie z analizą stawek jednostkowych. Żądanie wyjaśnienia i odpowiedź winny być dokonane na piśmie, poprzez email lub faksem, przy czym nie będzie się usiłowało, proponowało lub dopuszczało zmian ceny lub przedmiotu Oferty, z wyjątkiem takich, jakie są wymagane dla potwierdzenia poprawek oczywistych błędów arytmetycznych wykrytych przez Zamawiającego w trakcie sprawdzenia Ofert.
- 13.2.** Oferty cenowe będą sprawdzone przez Zamawiającego pod względem arytmetycznym. Jeżeli Oferta, uznana za Ofertę najkorzystniejszą, będzie w znaczący sposób nieźrównoważona w porównaniu z oszacowanym przez Zamawiającego kosztem przedmiotu Umowy lub innymi ofertami, to Zamawiający może zażądać od Oferenta, który ją złożył, przedstawienia szczegółowej analizy cen dla któregoś lub wszystkich elementów wycenionego Załącznika Cenowego.
- 13.3.** W przypadku, gdy wykluczenie Oferentów lub odrzucenie Ofert powodowałoby konieczność unieważnienia postępowania, Zamawiający może zwrócić się do Oferentów o uzupełnienie brakujących dokumentów.
- 13.4.** Zamawiający zastrzega sobie prawo negocjacji złożonych Ofert przed wyborem Oferty najkorzystniejszej oraz wezwania Oferentów którzy przejdą kwalifikację wstępną, do ponownego złożenia Ofert. Do dalszego etapu zostaną zakwalifikowane trzy oferty z największą ilością punktów. Oferenci którzy przejdą do dalszego etapu postępowania zostaną wezwani do złożenia oferty ostatecznej. Za najkorzystniejszą ofertę zostanie uznana oferta ostateczna z największą ilością pkt.
- 13.5.** Dodatkowo Zamawiający zastrzega sobie prawo do negocjacji Oferty z wybranym Wykonawcą, przed podpisaniem umowy.

14. WYBÓR WYKONAWCY I ZAWARCIE UMOWY

- 14.1.** Z wyjątkiem podanym w Klauzuli 15.1., Zamawiający wyśle do Oferenta, którego Oferta zostanie uznana za **najkorzystniejszą ofertę** oraz zgodną ze SIWZ, powiadomienie o wyborze na Wykonawcę. Powiadomienie to nazywane będzie Zamówieniem, do którego dołączone zostaną dwa egzemplarze podpisanej Umowy.
- 14.2.** Jednocześnie z wykonaniem czynności jak w Klauzuli 0. Zamawiający zawiadomi pozostałych Oferentów o dokonanym wyborze Wykonawcy, wskazując firmę (nazwę Wykonawcy).
- 14.3.** W ciągu 7 dni od otrzymania Zamówienia i Umowy Wykonawca zobowiązany jest do odesłania do Zamawiającego podpisanego przez siebie jednego egzemplarza Umowy.

Specyfikacja Istotnych Warunków Zamówienia

Wymiennikownie ciepła

14.4. Nie zawarcie Umowy z uwagi na niezgodność odesłanej przez Wykonawcę Umowy z zawartą w SIWZ, poza zatrzymaniem wadium może stanowić podstawę do żądania przez Zamawiającego naprawy szkody na zasadach ogólnych oraz może stanowić przeszkodę w stosunkach gospodarczych w przyszłości.

14.5. W przypadku gdy nie dojdzie do zawarcia Umowy z wybranym Wykonawcą, Zamawiający zwróci się o zawarcie Umowy do Oferenta, którego Oferta była najkorzystniejsza z pozostałych Ofert.

15. UNIEWAŻNIENIE PRZETARGU

15.1. Zamawiający zastrzega sobie prawo unieważnienia przetargu gdy wystąpi istotna zmiana okoliczności powodująca, że prowadzenie postępowania lub realizacji zamówienia nie leży w interesie Zamawiającego, czego nie można było wcześniej przewidzieć.

15.2. Zamawiającym, stosownie do art. 701 § 3 KC, zastrzega sobie prawo do zamknięcia postępowania bez dokonywania wyboru oferty albo jego unieważnienia bez podania przyczyn, jak również do odwołania lub zmiany warunków postępowania.

15.3. Z tytułu unieważnienia przetargu, Oferentom nie przysługują żadne roszczenia przeciwko Zamawiającemu.

16. PRZEWIDYWANY HARMONOGRAM PRZETARGU

Przewiduje się, że wykonanie czynności przetargowych będzie przebiegało zgodnie z harmonogramem przedstawionym poniżej:

Data	Czynność
14.07.2021 r.	Udostępnienie Specyfikacji Istotnych Warunków Zamówienia
12.08.2021 r. godz. 12 ⁰⁰	Składanie Ofert
13.08.2021 r. godz. 12 ⁰⁰	Otwarcie Ofert (termin przewidywany)
do 16.08.2021 r.	Negocjacje (termin przewidywany)
do 17.08.2021 r	Wybór Oferty do zawarcia Umowy (termin przewidywany), przesłanie umowy do podpisu

Rozdział II:

Specyfikacja techniczna

I. PRZEDMIOT ZAMÓWIENIA

1. Przedmiotem zamówienia jest dostawa materiałów i usług dotyczących zabudowy węzłów ciepłych polegających na zaprojektowaniu, demontażu istniejących urządzeń węzła ciepłego, remoncie pomieszczeń i montażu węzłów ciepłych dwufunkcyjnych, CO – CWU z urządzeniami dodatkowymi, oraz pracami instalacyjnymi, niezbędnymi do poprawnej współpracy węzła i instalacji ogrzewczej..
 2. Zapytanie ofertowe obejmuje zabudowę układów technologicznych węzłów wraz z remontem pomieszczeń i elementów instalacji ogrzewczej zgodnie z Załącznikiem Nr 4 do niniejszego SIWZ.
 3. Sposób wykonania węzłów musi gwarantować bezpośredni dostęp do wszystkich urządzeń w nim się znajdujących.
 4. Przed przystąpieniem do sporządzania oferty wymagane jest odbycie wizji lokalnej pomieszczeń, w których zamontowane zostaną węzły ciepłe.
 5. Zakres zamówienia obejmuje:
 - a) Zaprojektowanie, wykonanie i montaż z podłączeniem kompletnych układów technologicznych węzłów ciepłowniczych wraz z kompletem dokumentacji technicznej tj. schemat technologiczny wraz z doбором urządzeń i legendą, schematem elektrycznym AKPiA tylko w zakresie węzła, DTR urządzeń rzut pomieszczenia wymiennikowni wraz z wysownym węzłem, certyfikaty, paszporty oraz protokoły odbiorów i prób na stanowisku produkcyjnym zgodnie z Załącznikiem Nr 4 do niniejszego SIWZ.
 - b) Zaprojektowanie oraz montaż wraz z podłączeniem zasobników CUW.
 - c) Wykonanie pełnych drukowanych projektów technicznych (po 1 egz. na węzeł) szczegółowego doboru i montażu urządzeń i armatury technologicznej dla węzła.
 - d) Wykonanie pełnych projektów elektrycznych (po 1 egz. na węzeł) wraz z dołączonym schematem szczegółowym (ideowy + montażowy) i opisem układu połączeń urządzeń elektrycznych węzła (1 schemat w szafce sterowniczej).
 - e) Dostarczenie Zamawiającemu w dniu dostawy węzła kompletów projektów technicznych jak w pkt. a i b (po 1 egz. na węzeł) w postaci plików PDF na odrębnych płytach CD. Pliki te, jako archiwalne mają Zamawiającemu usprawnić w przyszłości bieżącą eksploatację lub remont przedmiotowych węzłów.
 - f) Materiały (pkt. a-e) dostarczyć w odrębnych sztywnych wąskich segregatorach.
 - g) Wykonawca winien również uwzględnić udział swojego przedstawiciela w rozruchu węzłów „na gorąco”, jeżeli będzie taka potrzeba ze strony Zamawiającego.
 - h) Remont pomieszczeń wyszczególnionych w Załączniku nr 4 do niniejszego SIWZ obejmuje:
 - montaż w podłodze studzienki schładzającej z kręgu betonowego DN 600, h=1m z przykryciem włazowym typ 250, z której ścieki zostaną odprowadzone do kanalizacji istniejącej sanitarnej, odpompowanie ścieków ze studzienki za pomocą pompy z węzłem do wody gorącej o wydajności 50 dm³ / min i wysokości podnoszenia $h_{min.}=3m$
 - przygotowanie podłogi pod ułożenie terakoty ze spadkiem w kierunku studzienki schładzającej,
 - wykonanie posadzki z terakoty,
 - ocieplenie stropu wełną mineralną,
 - wykonanie sufitu z płyt kartonowo – gipsowych,
 - przygotowanie powierzchni ścian pod malowanie, malowanie pomieszczenia na biało,
 - montaż na suficie hermetycznych opraw oświetleniowych LED z włącznikiem hermetycznym znajdującym się wewnątrz pomieszczenia przy drzwiach wejściowych
 - wymiany obecnych drzwi wejściowych do węzła ciepłego na kompletne drzwi ognioodporne stosowane do pomieszczeń ciepłowniczych.
 - i) Remont wybranych elementów instalacji ogrzewczej:
 - Demontaż starych węzłów wraz ze starymi rozdzielaczami rurowymi,
 - Montaż nowych rozdzielaczy rurowych z armaturą odcinającą, odcinającą z możliwością równoważenia, armaturą pomiarową (T, p)
 - Podłączenie rozdzielaczy do obiegów grzewczych i do węzła dwufunkcyjnego
- Dokładny obmiar pomieszczeń węzłów ciepłych powinien zostać wykonany podczas wizji lokalnej. Wszelkie prace budowlane powinny być wykonane zgodnie ze sztuką budowlaną.

Specyfikacja Istotnych Warunków Zamówienia

Wymiennikownie ciepła

II. OPIS PRZEDMIOTU ZAMÓWIENIA

1. Wykonawca wykona węzły cieplne, przystosowując gabaryty węzłów oraz urządzeń towarzyszących do otworów i dróg komunikacyjnych oraz do wymiaru pomieszczenia, w którym będzie montowany węzeł cieplny.

W związku z powyższym przed przystąpieniem do projektowania wymagana jest wizja lokalna obiektu, w którym będzie zamontowany węzeł cieplny.

Do oferty należy dołączyć schematy technologiczne węzłów.

2. Nazwy węzłów stosowane w treści są zgodnie z załącznikiem nr 4 do SIWZ.

3. Termin realizacji zamówienia: zgodnie z załącznikiem nr 4 do SIWZ.

Podane terminy montażu poszczególnych węzłów są nieprzekraczalne.

4. Rodzaje układów technologicznych węzłów:

Równoległy układ CO + CWU ze stabilizatorem ciepłej wody;

Układ CO;

Zgodnie z załącznikiem nr 4 do SIWZ.

5. Moce cieplne dla węzłów objętych SIWZ.

Do projektowania poszczególnych węzłów należy przyjąć moce zapotrzebowane zgodnie z wartościami zawartymi w Tabeli 1 Wykaz Węzłów w Załączniku nr 4 do SIWZ.

6. Temperatury obliczeniowe i ciśnienia strona pierwotna

a) Temperatury strona pierwotna: sezon grzewczy 124/73°C

b) Temperatury strona pierwotna: sezon letni 70/48°C

c) Ciśnienie dyspozycyjne w punkcie włączenia węzłów: sezon grzewczy 0,15 MPa

d) Ciśnienie nominalne w punkcie włączenia węzłów: sezon grzewczy 1,6 MPa

e) Ciśnienie dyspozycyjne w punkcie włączenia węzłów: sezon letni 90 kPa

f) Ciśnienie nominalne w punkcie włączenia węzłów: sezon letni 1,6 MPa

7. Temperatury obliczeniowe strona instalacyjna

a) Temperatura przyjęta dla instalacji CO - 80/60°C; ciśnienie 0,3 MPa

b) Temperatura przyjęta dla instalacji CWU - 5-55°C; ciśnienie 0,6 MPa.

8. Tabela danych o parametrach i urządzeniach do zastosowania w technologii węzłów – zgodnie jak w Załączniku Nr 4 do SIWZ.

9. Pompy cyrkulacyjne elektroniczne dla węzłów:

Dla węzłów zastosować:

a) **Obieg, CO wszystkie węzły** – pompy cyrkulacyjne CO, z elektronicznym układem płynnej regulacji wydajności. Napięcie zasilania pomp 230V. Wbudowany wyświetlacz LCD do wprowadzania nastaw pracy pompy oraz przyciski regulacyjne. Pompa odizolowana izolacją cieplną. Pompa powinna spełniać powyższe lub równoważne wymagania.

b) **Obieg CWU wszystkie węzły** – pompy cyrkulacyjne CWU, z płynnym elektronicznym układem płynnej regulacji wydajności. Napięcie zasilania pomp 230V. Wbudowany wyświetlacz LCD do wprowadzania nastaw pracy pompy oraz przycisk regulacyjny. Pompa powinna spełniać powyższe lub równoważne wymagania.

10. Automatyka regulacyjna dla węzłów:

a) Regulator różnicy ciśnień z ogranicznikiem przepływu typu 46-6 (lub o parametrach równoważnych, zgodny z istniejącą armaturą i aparaturą obsługującą instalacje w zasobach S. M. „Siarkowiec”), dobór skonsultować z producentem w oparciu o deklarowane parametry. Dobór wielkość urządzenia wg wytycznych w karcie katalogowej (zakres przepływu).

b) Regulator pogodowy z zaworami regulacyjnymi na zasilaniu strona pierwotna, przeznaczony do sterowania typowym dwufunkcyjnym węzłem cieplnym z możliwością zmiany wszystkich parametrów

Specyfikacja Istotnych Warunków Zamówienia

Wymiennikownie ciepła

regulatora oraz odczytu wszystkich temperatur przez wbudowany port komunikacyjny RS 485 z obsługą protokołu Modbus RTU, menu kontekstowe w języku polskim, możliwość wyświetlenia wszystkich temperatur na wyświetlaczu, możliwość tworzenia harmonogramów dla obwodu CO i CWU.

Regulator powinien posiadać:

- 1.1. Minimum 10 analogowych wejść pomiarowych, które można wykorzystać do opcjonalnego pomiaru temperatury (Pt1000 / PTC/ Ni1000) lub ciśnienia. Wymagana funkcja wzorcowania pomiarów.
- 1.2. Wymagane sterowanie obiegiem c.o. i c.w.u. w systemie zasobnikowym i przepływowym.
- 1.3. Możliwość wyboru układów technologicznych (C.O lub C.O+C.O. lub C.O.+C.W.U) z menu regulatora bez konieczności wgrywania/kopiowania z zewnętrznych nośników.
- 1.4. Wyjścia sterujące zaworami: 2 wyjścia do regulacji 3- lub 2-punktowej (250V AC, 2A). Ponadto możliwość alternatywnego sterowania analogowego 0-10V.
- 1.5. Regulator powinien być wyposażony w interfejs komunikacyjny i stosować standardowy protokół MODBUS RTU (do komunikacji z nadrzędnym systemem telemetrii).
- 1.6. Regulator powinien posiadać zaimplementowany zestaw instrukcji Hayes'a (do łączności modemowej) oraz zdolność samodzielnego nawiązywania połączenia modemowego z zaprogramowanym numerem telefonu w przypadku awarii na węźle.
- 1.7. Regulator powinien umożliwiać kontrolę stanu wejść binarnych.
- 1.8. Regulator powinien umożliwiać podłączenie liczników ciepła wyposażonych w interfejs M-Bus.
- 1.9. Regulator powinien posiadać wyświetlacz stacjonarny i elementy obsługi pozwalające na konfigurację regulatora na węźle.
- 1.10. Możliwość dowolnej definicji krzywej grzania w min. 4 punktach.
- 1.11. W przypadku układu c.w.u. wymagana możliwość załączenia funkcji termicznego wygrzewania instalacji z określeniem czasu, temperatury i dnia tygodnia.
- 1.12. Możliwość załączenia priorytetu c.w.u.
- 1.13. Funkcja opóźnionego pomiaru temperatury zewnętrznej z ustawianą dynamiką zmian (oC/h).
Regulator np. typu Trovis 5573 lub o równoważnych parametrach.

- c) Zawory regulacyjne dwudrogowe z siłownikami sterowanymi trójpunktowo napięciem 230 [V], siłownik regulacyjny CWU z opcją wyłączenie awaryjnego przez termostat, szybkość przesuwu trzpienia dla siłownika CWU 3 s/mm, dla siłownika CO do 6 s/mm, (zawory typu 3222 lub o parametrach równoważnych)

- Grzyb odciążony ciśnieniowo
- PN25,
- Tmax=135°C
- Połączenie - końcówki do spawania
- Regulacyjność 50:1
- Klasa przecieku $\leq 0,05\%$ Kvs
- Maksymalna dopuszczalna różnica ciśnień Δp - minimum 12 bar
- Materiał sprężyny, gniazda i grzyba - stal nierdzewna
- konstrukcja zaworu rozbieralna, umożliwiającą serwisowanie urządzenia dające możliwość samodzielnej wymiany elementów zużywających się w trakcie eksploatacji tj. grzyba, gniazda, uszczelnień.

Siłowniki do zaworu regulacyjnego dla CO.

- napięcie zasilania 230V, 50 Hz, IP 54, temp. pracy 0..50oC,
- wskaźnik położenia (skoku zaworu)
 - pokrętko napędu ręcznego (nastawa ręczna)
 - trzpień siłownika uszczelniony (brak możliwości przecieku do wnętrza siłownika)
 - dopuszczalna temp. na trzpieniu siłownika 135oC
 - w przypadku braku zasilania siłownik pozostaje w ostatniej pozycji
 - np. siłownik typu 5824 lub równoważny (wielkość skoku skonsultować z producentem)

Siłowniki do zaworu regulacyjnego dla CWU.

- napięcie zasilania 230V, 50 Hz, IP 54, temp. pracy 0..50oC,
- wskaźnik położenia (skoku zaworu)
- trzpień siłownika uszczelniony (brak możliwości przecieku do wnętrza siłownika)

Specyfikacja Istotnych Warunków Zamówienia

Wymiennikownie ciepła

- dopuszczalna temp. na trzpieniu siłownika 135°C
 - siłownik z funkcją awaryjnego zamykania (w przypadku braku zasilania trzpień siłownika wysuwany na zewnątrz),
 - szybki czas działania - prędkość minimum 0,3mm/s
 - np. siłownik typu 5825 lub równoważny (wielkość skoku skonsultować z producentem)
- d) Ogranicznik temperatury CWU: Termostat z zakresem nastaw 35-95°C dla resetu automatycznego z wyłącznikiem migowym, montaż w osłonie. Np. typu STW 5343-4 lub o parametrach równoważnych. Ogranicznik temperatury powinien spełniać powyższe lub równoważne wymagania,
- e) Zawory odcinające kulowe spawane po stronie wysokiej oraz gwintowane po stronie niskiej (zamontować zawory przed i za wymiennikami ciepła, aby umożliwić odcięcie poszczególnych modułów). Zawory powinny spełniać powyższe lub równoważne wymagania,
- f) Pomiary miejscowe - manometry i termometry wyposażone we wskaźnik umożliwiający określenie parametrów granicznych (czerwona wskazówka). Manometry i termometry powinny spełniać powyższe lub równoważne wymagania,
- g) Zamawiający wymaga zastosowania spustów z rur stalowych, doprowadzonych do rury zbiorczej węzła umieszczonej nad posadzką, którą można wprowadzić do studzienki schładzającej.
- h) Kompletna izolacja termiczna w pianie poliuretanowej w płaszczu PVC o grubości zgodnie z Polską Normą. Izolacja powinna spełniać powyższe lub równoważne wymagania,
- i) Oznakowania - instalacja oznaczona zgodnie z obowiązującymi normami (kolorystyka, kierunki przepływu, nazwa czynnika, opis armatury itp.),
- j) Zamawiający wymaga zastosowania zaworów ½ po stronie wtórnej wymienników typu JAD służących do czyszczenia wymienników.
11. Liczniki ciepła CO - CWU dla węzłów:
- a) W miejsce liczników ciepła należy zamontować wstawki z możliwością późniejszego montażu ciepłomierza.
- b) W układach technologicznych węzłów przewidzieć odrębne ciepłomierze na potrzeby CO i CWU.
12. Oczyszczanie wody: Strona pierwotna - odmulacz siatkowo magnetyczny + filtry siatkowe w tym również na liczniki ciepła; strona wtórna filtry siatkowo - magnetyczne. Wkłady filtrów wykonane z siatki (nie z blachy z perforowanymi otworami). Materiał do wykonania wkładów odmulacza i filtrów – całość ze stali odpornej na korozję i uszkodzenia mechaniczne. Filtry powinny spełniać powyższe lub równoważne wymagania.
13. Automatyczne uzupełnianie układu wtórnego z powrotu wysokich parametrów (opomiarowane podwójnym wodomierzem z impulsatorem). Wodomierze gorącej wody uzupełniającej z impulsatorem. Wodomierze powinny spełniać powyższe lub równoważne wymagania.
14. Armatura CWU (elementy łączące, śrubunki, kolanka, prostopki itp.) powinny być wykonana z elementów chromowanych, mosiężnych lub innych nierdzewnych umożliwiających dezynfekcję termiczną. Armatura CWU powinna spełniać powyższe lub równoważne wymagania.
15. Armatura zaporowa i filtry strona pierwotna i złącza obiegowego, jako kulowa kołnierzowa lub do wspawania; strona wtórna kulowe gwintowane, kołnierzowe lub do spawania. Zawory gwintowane koniecznie z dokręcaną dławicą uszczelniającą.
16. Węzły wyposażać w centralną szafkę sterowniczą metalową lub PCV o wzmocnionej konstrukcji (obudowa IP 55) zamykana, opisana i z następującym wyposażeniem:
- a) Odrębne zabezpieczenia bezpiecznikowe obwodów pomp, sterowania i gniazd;
- b) Wyłącznik różnicowoprądowy RCD- 30mA;
- c) Wyłącznik przepięciowy klasy C;
- d) Lampki sygnalizacyjne zasilania i pracy pomp;
- e) Przekazniki sterowania pomp;
- f) Wyłącznik główny rozdzielniczy oraz przełączniki pomp (na zewnątrz obudowy) z poz. R-0-A;
- g) Gniazdo 230V/10A montaż na szynie DIN wewnątrz szafy;
- h) Schemat połączeń szczegółowych obwodów dodatkowo wewnątrz szafki (zafoliowany).
- Szafa sterownicza powinna spełniać powyższe lub równoważne wymagania.

Specyfikacja Istotnych Warunków Zamówienia

Wymiennikownie ciepła

17. Wymienniki:

- a) Dla węzłów należy zastosować wymienniki typu - JAD. Wymienniki powinny spełniać powyższe lub równoważne wymagania
- b) Wymiennik CWU należy przeliczyć dla temperatur zasilania sieciowego letniego tzn. $T_{zs}=70^{\circ}\text{C}/T_{ps}=48^{\circ}\text{C}$, przy zakładanej temperaturze wyjściowej CWU $5-55^{\circ}\text{C}$.

18. Przyjęcie wzrostu objętości wody zładów instalacji realizować:

- a) Grzewczych CO poprzez naczynie przeponowe 6.0 Bar i zawory bezpieczeństwa 3,0 Bara.
- b) Układów CWU poprzez zasobnik ciepłej wody 10.0 Bar i zawory bezpieczeństwa 6,0 Bara.
- c) Typy naczyń zbiorczych zgodnie z danymi w tabeli Załącznik nr 4 do SIWZ.

19. W układzie CWU węzłów uwzględnić:

- a) Pionowy zasobnik pojemnościowy emaliowany o dopuszczalnym ciśnieniu roboczym nie mniejszym niż 0,6 MPa. o pojemnościach zgodnie w tabeli Załącznik nr 4 do SIWZ.
- b) Zasobnik powinien posiadać 2 górne króćce podłączeniowe zasilania i odbioru CWU i 1 króciec zasilania ZW dolny, o średnicach nie mniejszych niż DN32. Króćce kołnierzowe lub gwintowane.
- c) Dodatkowe króćce pomiarowe oraz włącz do czyszczenia. Dla zasobnika przewidzieć izolację termiczną PUR.
- d) Jako zawory regulacji statycznej na zasilaniu modułów – wymienników CO i CWU zastosować zawory mające na celu zrównoważenie przepływu w instalacji.

Zasobnik powinien spełniać powyższe lub równoważne wymagania.

20. Wszelkie przewody elektryczne i czujek licznikowych na całej długości prowadzić w rurkach ochronnych typ peszel lub korytkach ochronnych.

21. Konstrukcje poszczególnych węzłów:

- a) Muszą się ograniczyć do bryły o wymiarach, które zostaną szczegółowo określone po wykonaniu wizji lokalnej pomieszczeń, w których będą zamontowane węzły ciepne w umowie z oferentem.
- b) Konstrukcja węzła powinna być tak zaprojektowana i wykonana, aby zainstalowane urządzenia nie były obciążone na króćcach przyłączeniowych. Konstrukcja wsporcza węzłów ciepłych powinna zostać wykonana z zamkniętych profili stalowych ocynkowanych lub malowanych proszkowo. W celu umożliwienia prawidłowego wypoziomowania, konstrukcja nośna zostanie wyposażona w regulowane (poprzez gwint) nóżki wykonane ze stali nierdzewnej z podbiciem podgumowanym.
- c) Wymaga się aby konstrukcja wsporcza umożliwiała podział węzła ciepłego na moduły (np. możliwość odkręcenia modułu zasilania wysokich parametrów).
- d) Konstrukcja ramy musi umożliwić swobodny dostęp do zainstalowanych urządzeń celem ich wymiany lub naprawy, oraz w taki sposób utrzymywać urządzenia, że rozmontowanie jednego nie pociąga za sobą konieczności rozbiórki sąsiadujących urządzeń.
- e) Węzły wykonane jako konstrukcja ramowa (modułowa) bez pełnej obudowy.
- f) Minimalna odległość od podłoża zamontowanych w układzie technologicznym węzła urządzeń nie może być mniejsza niż 250mm.
- g) Kurków manometrycznych i zaworów dławicowych nie umieszczać bezpośrednio nad urządzeniami elektrycznymi typ. pompy, napędy zaworów, przeliczniki liczników, termostaty a odpływy odprowadzić przewodem ochronnym.
- h) Odprowadzenia od kurków manometrycznych prowadzić w rurkach typ peszel.
- i) Materiały dostarczone przez Wykonawcę muszą posiadać wszystkie atesty i aprobaty techniczne wymagane odrębnymi przepisami.
- j) Materiały i urządzenia muszą być stosowane i zamontowane zgodnie z zaleceniami producenta i zapisami DTR.
- k) Instrukcje węzła ciepłego oraz użytkowania zamontowanych urządzeń, wraz ze schematem i legendą powinny być w języku polskim.
- l) Certyfikat CE i karty doboru urządzeń składowych węzła powinny być zgodne ze złożoną ofertą,
- m) Dokumenty urządzeń ciśnieniowych dla UDT powinny być zgodne z wymaganiami zawartymi w Rozporządzeniu Ministra Gospodarki, Pracy i Polityki Społecznej z dnia 9 lipca 2003 r. w sprawie warunków technicznych dozoru technicznego w zakresie eksploatacji niektórych urządzeń ciśnieniowych (Dz.U Nr 135, poz. 1269).
- n) Powinny być dostarczone protokoły badania instalacji elektrycznej węzłów.

Specyfikacja Istotnych Warunków Zamówienia

Wymiennikownie ciepła

- o) Dostarczane węzły ciepłone muszą posiadać deklaracje zgodności z aktualnymi normami zharmonizowanymi i Dyrektywami (niskociśnieniowa, niskonapięciowa).

Konstrukcja węzła ciepłonego powinna spełniać powyższe lub równoważne wymagania

22. Wymiana elementów instalacji grzewczej:

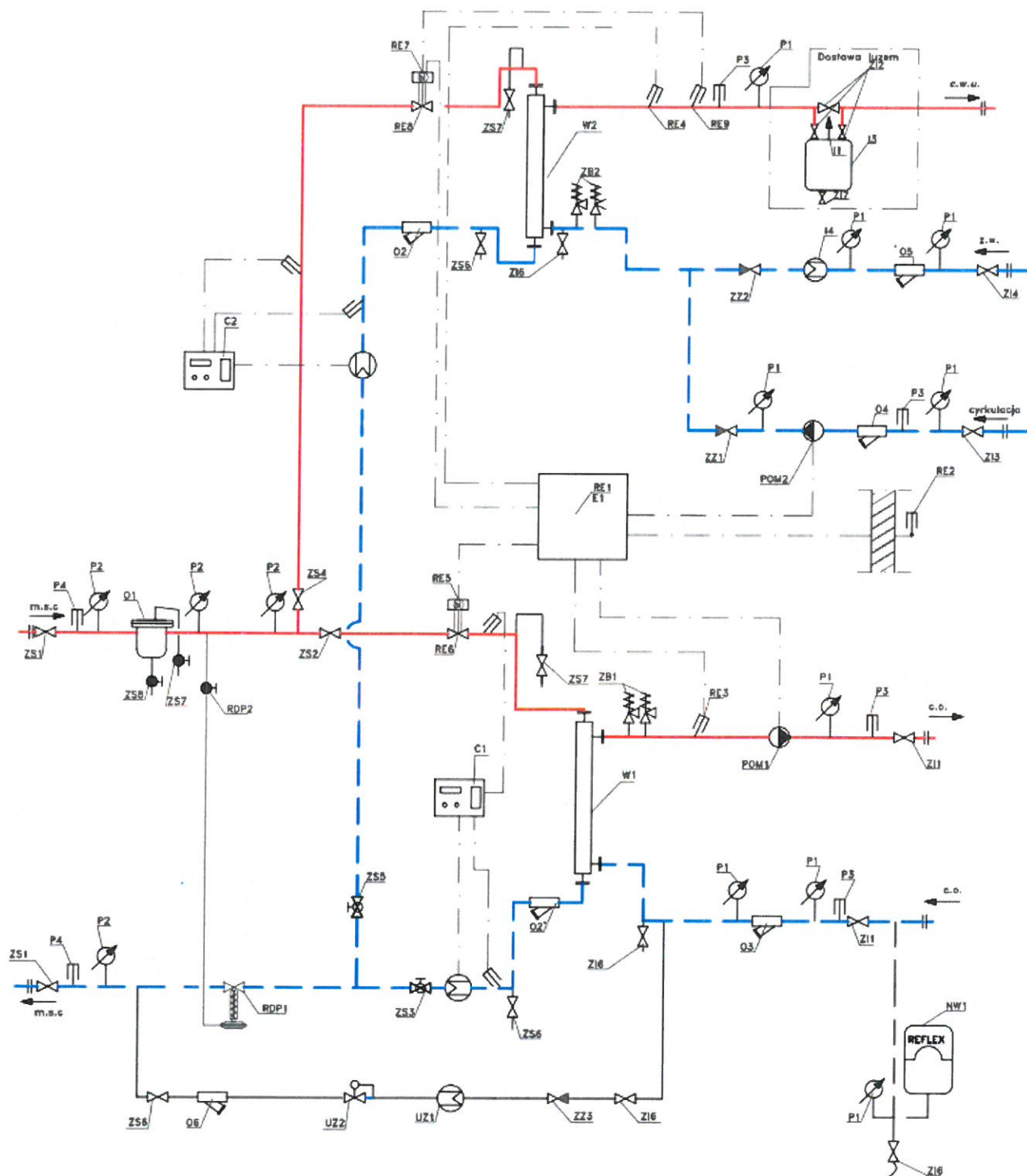
- a) Montaż nowych rozdzielaczy rurowych DN100 wraz z podłączeniem do nich obiegów grzewczych i wymiennika.
- b) Montaż armatury odcinającej-kulowej i równoważącej z możliwością odcięcia (np. zawory typu Stromax 4017 lub równoważne) dla obiegów grzewczych, połączenie z użyciem śrubunków, montaż spustów z rozdzielaczy.
- c) Montaż armatury pomiarowej (T, p)
- d) Izolacja termiczna, izolacja antykorozyjna.
- e) Montaż wolnych muf stalowych 1/2" – wspawać w rozdzielacz zasilania 1szt. i powrotu 1 szt.

Zamawiający dopuszcza użycie innych równoważnych materiałów i urządzeń niż wskazane w dokumentacji (jeżeli ich opisanie w dokumentacji nastąpiło poprzez wskazanie znaków towarowych, patentów lub pochodzenia należy traktować je jako przykładowe, odpowiadające typowi) lecz muszą one spełniać wszystkie normy oraz być o parametrach nie gorszych od wskazanych w dokumentacji lub być równoważne.

Specyfikacja Istotnych Warunków Zamówienia

Wymiennikownie ciepła

Rys. 1. Schemat węzła ciepłego:



Z uwagi na ograniczenia gabarytowe pomieszczeń węzły ciepłownicze wykonać w taki sposób, aby możliwe było zamontowanie poszczególnych elementów węzła w przeznaczonych na to pomieszczeniach. Węzły należy wykonać zgodnie z załączonym schematem technologicznym. Producent węzłów ciepłowniczych powinien posiadać uprawnienia do wystawienia deklaracji zgodności na zespoły urządzeń ciśnieniowych, którymi są węzły ciepłownicze, czego dowodem jest certyfikat CE wydawany przez Niezależną Jednostkę Notyfikowaną. Zamawiający wymaga odrębnej deklaracji zgodności i oznaczenia CE oddzielnie dla części technologicznej

Specyfikacja Istotnych Warunków Zamówienia

Wymiennikownie ciepła

(ciśnieniowej) części elektrycznej (rozdzielni zasilająco – elektrycznej). Powyższe dotyczy wszystkich rodzajów węzłów.

Legenda: Węzeł cieplny – wyszczególnienie

L.P.	wyszczególnienie
Wymienniki z płaszczem izolacyjnym	
W1	c.o. Izolacja wymiennika
W2	c.w.u. Izolacja wymiennika
Układ regulacji temperatury - pogodowy	
RE1	Regulator pogodowy
RE2	Czujnik temperatury zewnętrznej
RE3	Czujnik temperatury c.o.
RE4	Czujnik temperatury c.w.
RE5	Napęd elektryczny c.o.
RE6	Zawór regulacyjny c.o.
RE7	Napęd elektryczny c.w.
RE8	Zawór regulacyjny c.w.
RE9	Termostat bezpieczeństwa c.w.
Układ reg. różnicy ciśnień	
RDP1	Regulator różnicy ciśnień z ograniczeniem przepływu
RDP2	Odciecie rurki impulsowej
Pompa obiegowa	
POM1	Pompa c.o.
POM2	Pompa c.w.u. - cyrkulacja
Układ pomiarowy energii cieplnej - str. sieciowa	
C1	Ciepłomierz c.o.
C2	Ciepłomierz c.w.u.
Układ zabezpieczenia instalacji	
NW1	Naczynie wzbiorcze membranowe
ZB1	Zawór bezpieczeństwa c.o.
ZB2	Zawór bezpieczeństwa c.w.u.
Uzupełnianie zładu instalacyjnego	
UZ1	Wodomierz c.w.
UZ2	Zawór automatycznego uzupełniania
Układ pomiarów miejscowych	
P1	Manometry - strona instalacyjna
P2	Manometry - strona sieciowa
P3	Termometry - strona instalacyjna
P4	Termometry - strona sieciowa
Zawory odcinające do wspawania - str. sieciowa	
ZS1	Odciecie główne węzła
ZS2	Odciecie obiegu c.o.
ZS3	Zawór odcinająco-regulacyjny
ZS4	Odciecie obiegu c.w.u.
ZS5	Zawór odcinająco-regulacyjny
ZS6	Spusty
ZS7	Odpowietrzenia
ZS8	Odmulanie
Zawory odc. gwintowane - str. instalacyjna	
ZI1	Odciecia c.o.
ZI2	Odciecia c.w.u.
ZI3	Odciecia cyrkulacji
ZI4	Odciecia z.w.
ZI6	Spusty
Zawory zwrotne	
ZZ1	Zawór zwrotny dla ukł. cyrkulacji c.w.
ZZ2	Zawór zwrotny dla ukł. z.w. i ładowania
ZZ3	Zawór zwrotny dla ukł. uzupełniania zładu
Urządzenia oczyszczające	
O1	Str. sieciowa
O2	Str. sieciowa
O2'	Str. sieciowa
O3	Str. instalacyjna c.o.
O4	Str. instalacyjna cyrkulacji c.w..
O5	Str. instalacyjna z.w.
O6	Uzupełnianie zładu instalacyjnego
Układ sterowania węzła cieplnego	
E1	Rozdzielnia zasilająco-sterownicza
Elementy pozostałe	
I1	Odpowietrznik automatyczny
I3	Zasobnik emalowany
I4	Wodomierz z.w.

Specyfikacja Istotnych Warunków Zamówienia

Wymiennikownie ciepła

Rozdział III

UMOWA NR SM/NT/...../

/2021

zawarta w dniu w Tarnobrzegu pomiędzy:

Spółdzielnią Mieszkaniową „Siarkowiec” w Tarnobrzegu, 39-400 Tarnobrzeg ul. Moniuszki 3, której akta rejestrowe są przechowywane w Sądzie Rejonowym w Rzeszowie XII Wydział Gospodarczy Krajowego Rejestru Sądowego, wpisanej do rejestru przedsiębiorców pod numer KRS 0000120875, NIP 867-000-35-71 REGON 001253068, reprezentowaną przez:

1.

2.

zwaną dalej **Zamawiającym**

a

z siedzibą ul. NIP: zarejestrowanym
w, kapitał zakładowy: zł
zwanym dalej **Wykonawcą**, reprezentowaną przez:

ZAMAWIAJĄCY oświadcza, iż umowa została zawarta w celu realizacji projektu pn. „Modernizacja infrastruktury ciepłowniczej w Tarnobrzegu”, w oparciu o wytyczne: „Załącznik nr 1 do Uchwały Nr 281/5609/17 Zarządu Województwa Podkarpackiego w Rzeszowie z dnia 7 marca 2017 r. „Wytyczne instytucji zarządzającej regionalnym programem operacyjnym województwa podkarpackiego na lata 2014-2020 w sprawie udzielania zamówień współfinansowanych ze środków EFRR, w stosunku do których nie stosuje się przepisów ustawy prawo zamówień publicznych” oraz zgodnie z zapisami SIWZ.

Strony zgodnie postanowiły co następuje:

§1

1. W wyniku postępowania o udzielenie zamówienia przeprowadzonego w trybie przetargu nieograniczonego (protokół z dnia), ZAMAWIAJĄCY zleca, a WYKONAWCA przyjmuje do wykonania zadanie pn.: Wykonanie części zadania „Modernizacja infrastruktury ciepłowniczej w Tarnobrzegu” – pn.:

„Likwidacja węzła grupowego W-7 przy ul. Niepodległości - zabudowa węzłów indywidualnych w budynkach wielorodzinnych przy ul. Armii Krajowej 1,3, Tysiąclecia 4”

Zadania polegają na zaprojektowaniu węzła, demontażu istniejących urządzeń węzła ciepłego, remoncie pomieszczeń i montażu węzłów ciepłych dwufunkcyjnych, CO – CWU z urządzeniami dodatkowymi. Istniejące węzły ciepłe, które w okresie letnim pracują dla potrzeb ciepłej wody użytkowej należy zamontować i uruchomić nie tworząc przerw w dostawie ciepłej wody dłużej jak 8 godzin.

2. Przedmiot umowy będzie odpowiadał zapisom zawartym w:
 1. SIWZ wraz z załącznikami - stanowiącymi Załącznik nr 1 do umowy, będący jej integralną częścią,
 2. ofercie WYKONAWCY - formularzu ofertowym z dniar. stanowiącym Załącznik nr 2 do umowy, będącym jej integralną częścią,
 3. harmonogramie - stanowiącym Załącznik nr 3 do umowy.
3. W przypadku robót budowlanych, ZAMAWIAJĄCY odpowiada solidarnie z WYKONAWCĄ (odpowiednio także z podwykonawcą, który zawarł umowę z dalszym podwykonawcą) za zapłatę wynagrodzenia należnego podwykonawcy (odpowiednio dalszemu podwykonawcy) z tytułu wykonanych przez tego podwykonawcę (odpowiednio dalszego podwykonawcę) robót budowlanych, których szczegółowy przedmiot został zgłoszony ZAMAWIAJĄCEMU w formie pisemnej pod rygorem nieważności przez WYKONAWCĘ lub podwykonawcę (odpowiednio dalszego podwykonawcę) przed przystąpieniem do wykonywania tych robót, chyba że w ciągu 20 dni od doręczenia do ZAMAWIAJĄCEGO zgłoszenia ZAMAWIAJĄCY złożył WYKONAWCY i podwykonawcy (odpowiednio również dalszemu podwykonawcy)

Specyfikacja Istotnych Warunków Zamówienia

Wymiennikownie ciepła

w formie pisemnej pod rygorem nieważności sprzeciw wobec wykonywania tych robót przez podwykonawcę (odpowiednio dalszego podwykonawcę).

4. Jeśli na etapie składania ofert, WYKONAWCA załączył do swojej oferty informację o podwykonawcach lub dalszych podwykonawcach, Strony zgodnie postanawiają, że nie jest to równoznaczne ze spełnieniem obowiązku zgłoszenia podwykonawcy / dalszego podwykonawcy, określonego w przepisach art. 647¹ Kodeksu cywilnego. Zgłoszenie podwykonawcy / dalszego podwykonawcy powinno nastąpić po podpisaniu niniejszej umowy przez WYKONAWCĘ i ZAMAWIAJĄCEGO.
5. W przypadku chęci powierzenia podwykonawcy (odpowiednio dalszemu podwykonawcy) realizacji jakichkolwiek prac (zarówno robót budowlanych jak i wszelkich innych prac), WYKONAWCA (lub odpowiednio podwykonawca lub dalszy podwykonawca) zobowiązani są zgłosić ZAMAWIAJĄCEMU tego podwykonawcę (dalszego podwykonawcę) poprzez zawiadomienie w formie pisemnej pod rygorem nieważności, przed przystąpieniem przez niego do realizacji tych prac. W celu zgłoszenia ZAMAWIAJĄCEMU podwykonawcy (odpowiednio dalszego podwykonawcy), WYKONAWCA lub podwykonawca (lub odpowiednio dalszy podwykonawca) powinien przedstawić ZAMAWIAJĄCEMU:
 - a) pisemne oświadczenie osób upoważnionych do reprezentacji podwykonawcy (odpowiednio dalszego podwykonawcy) stwierdzające, że ten podwykonawca (odpowiednio dalszy podwykonawca) zapoznał się i akceptuje bez zastrzeżeń treść umowy zawartej pomiędzy WYKONAWCĄ a ZAMAWIAJĄCYM, oraz
 - b) umowę z podwykonawcą (odpowiednio dalszym podwykonawcą) lub jej projekt, który musi być kompletny, tzn. gotowy do podpisania przez strony - określające w przypadku powierzenia robót budowlanych w szczególności wysokość wynagrodzenia podwykonawcy (odpowiednio dalszego podwykonawcy), termin realizacji oraz szczegółowy zakres prac do wykonania, wraz z częścią dokumentacji projektowej dotyczącej robót budowlanych określonych w w/w umowie lub jej projekcie.
6. Każdorazowo ZAMAWIAJĄCY może bez podawania przyczyn wyrazić swój sprzeciw co do powierzenia podwykonawcy (dalszemu podwykonawcy) prac do realizacji, w terminie i formie wynikających z ust. 3. Sprzeciw skutkuje jednocześnie brakiem odpowiedzialności ZAMAWIAJĄCEGO za wynagrodzenie podwykonawcy (odpowiednio dalszego podwykonawcy) z tytułu wykonanych przez tego podwykonawcę (odpowiednio dalszego podwykonawcę) robót budowlanych.
7. Powierzenie podwykonawcy (dalszemu podwykonawcy) do wykonania jakichkolwiek prac (zarówno robót budowlanych jak i wszelkich innych prac) jest niedozwolone w przypadku, gdy ZAMAWIAJĄCY wyraził w formie pisemnej pod rygorem nieważności sprzeciw, o którym mowa w ust. 6. Jeżeli pomimo tego sprzeciwu powierzono wykonywanie prac danemu podwykonawcy (odpowiednio dalszemu podwykonawcy):
 - 1) podwykonawca ten (odpowiednio dalszy podwykonawca) zostanie na koszt WYKONAWCY usunięty z terenu, na którym będzie realizowana umowa, oraz
 - 2) upoważnia to ZAMAWIAJĄCEGO według własnego uznania ZAMAWIAJĄCEGO do:
 - a) odstąpienia od niniejszej umowy z winy WYKONAWCY i naliczenia mu kary umownej, o której mowa w § 6 ust.3 umowy, albo
 - b) naliczenia kary umownej względem WYKONAWCY w wysokości określonej w § 6 ust. 3 umowy bez korzystania z prawa do odstąpienia przez ZAMAWIAJĄCEGO od umowy, o którym mowa w lit. a) powyżej.Uprawnienie do odstąpienia od umowy, o którym mowa w lit. a) ZAMAWIAJĄCY może każdorazowo wykonać w terminie 5 tygodni od uzyskania informacji o wykonywaniu jakichkolwiek prac przez podwykonawcę lub dalszego podwykonawcę w stosunku do którego ZAMAWIAJĄCY zgłosił sprzeciw, o którym mowa w ust. 6, nie później niż do dnia podpisania protokołu odbioru końcowego całości przedmiotu umowy, o którym mowa w § 4 ust. 2 umowy.
8. Bez pisemnej zgody ZAMAWIAJĄCEGO zakazuje się wprowadzać zmian do umowy z podwykonawcą (odpowiednio dalszym podwykonawcą) względem treści przedstawionej ZAMAWIAJĄCEMU zgodnie z ust. 5 lit. b) powyżej.
9. WYKONAWCA zapewni specjalistyczny sprzęt właściwy do wykonania niniejszej umowy, odpowiednio wykwalifikowanych pracowników oraz wszelkie niezbędne materiały.
10. WYKONAWCA oświadcza, że posiada niezbędne umiejętności, wiedzę, środki, sprzęt i doświadczenie do wykonania prac będących przedmiotem umowy i zobowiązuje się je wykonać

Specyfikacja Istotnych Warunków Zamówienia

Wymiennikownie ciepła

z należytą starannością oraz aktualnym poziomem wiedzy i techniki.

11. ZAMAWIAJĄCY udostępni WYKONAWCY teren, na którym będzie realizowana umowa na podstawie pisemnego protokołu udostępnienia terenu, po zakończeniu sezonu grzewczego, jednak nie później niż w terminie 14 dni po zakończeniu sezonu grzewczego, chyba że ZAMAWIAJĄCY pisemnie wyrazi zgodę na wcześniejsze udostępnienie terenu.
12. Brak przejęcia przez WYKONAWCĘ terenu w sytuacji gdy ZAMAWIAJĄCY zgodnie z ust. 11 udostępnił WYKONAWCY ten teren w wymaganym terminie nie zwalnia WYKONAWCY z obowiązku dotrzymania terminów wykonania umowy określonych w § 2.
13. WYKONAWCA bez zgody ZAMAWIAJĄCEGO nie może przenieść na osoby trzecie jakichkolwiek praw i obowiązków wynikających z umowy, w tym w szczególności wierzytelności przysługujących wobec ZAMAWIAJĄCEGO z tytułu realizacji umowy.

§ 2

Strony ustalają termin wykonania poszczególnych zadań w ramach przedmiotu umowy, w etapach zgodnie z Harmonogramem Rzeczowo-Finansowym, stanowiącym Załącznik nr 3 do umowy.

§ 3

Za wykonanie przedmiotu umowy ZAMAWIAJĄCY zapłaci WYKONAWCY wynagrodzenie ryczałtowe w wysokości łącznej: zł netto, słownie: zł, do której zostanie doliczony podatek VAT obowiązujący w chwili wystawienia faktury.

§ 4

1. Rozliczenie wynagrodzenia za wykonanie przedmiotu umowy, o którym mowa w §3 nastąpi na podstawie wystawionej przez WYKONAWCĘ faktury.
2. Podstawą do wystawienia faktury przez WYKONAWCĘ będą odpowiednie protokoły odbioru przedmiotu umowy, wg wzorów przygotowanych przez ZAMAWIAJĄCEGO, podpisane przez upoważnionego przedstawiciela ZAMAWIAJĄCEGO i WYKONAWCY.
3. O gotowości do odbioru przedmiotu umowy, WYKONAWCA informuje pisemnie ZAMAWIAJĄCEGO z co najmniej 4 dniowym wyprzedzeniem. Odbiór przedmiotu umowy winien odbyć się w terminie 4 dni od daty pisemnego poinformowania ZAMAWIAJĄCEGO przez WYKONAWCĘ o gotowości do odbioru.
4. Zapłata faktury nastąpi w terminie 21 dni, licząc od dnia doręczenia ZAMAWIAJĄCEMU prawidłowo wystawionej faktury z zastrzeżeniem, że jeżeli WYKONAWCA realizuje umowę przy udziale podwykonawców (odpowiednio dalszych podwykonawców) i ZAMAWIAJĄCY nie wniósł co do tego sprzeciwu, zapłata faktury WYKONAWCY uzależniona jest od uprzedniego przedłożenia ZAMAWIAJĄCEMU przez WYKONAWCĘ oświadczenia podwykonawcy (oraz odpowiednio dalszego podwykonawcy) o zapłacie przez WYKONAWCĘ na rzecz podwykonawcy (oraz odpowiednio o zapłacie przez podwykonawcę dalszemu podwykonawcy itd.) całości wynagrodzenia podwykonawcy (oraz odpowiednio całości wynagrodzenia dalszego podwykonawcy), na co niniejszym WYKONAWCA wyraża zgodę.
W przypadku, gdy WYKONAWCA nie zapłaci swoim podwykonawcom (dalszym podwykonawcom) jakichkolwiek wymagalnych kwot, WYKONAWCA upoważnia ZAMAWIAJĄCEGO do uregulowania tych kwot na rzecz podwykonawców (dalszych podwykonawców) i potrącenia ich równowartości z kwot należnych WYKONAWCY od ZAMAWIAJĄCEGO.
5. Za datę zapłaty faktury przyjmuje się datę obciążenia rachunku bankowego ZAMAWIAJĄCEGO.
6. Forma zapłaty faktury - przelew na rachunek bankowy WYKONAWCY wskazany na fakturze.

§ 4a

- 1) Faktura wystawiana przez WYKONAWCĘ będzie podstawą do rozliczeń i dokonania zapłaty zgodnie z postanowieniami § 4, o ile będzie prawidłowo wystawiona zgodnie z obowiązującymi przepisami.
- 2) W przypadku gdy WYKONAWCA jest zarejestrowany na potrzeby podatku od towarów i usług jako podatnik VAT czynny:
 - a) Rozliczenia będą dokonywane z zastosowaniem mechanizmu podzielonej płatności.
 - b) ZAMAWIAJĄCY nie będzie realizował zapłaty na rachunki bankowe WYKONAWCY, które nie są wg stanu na dzień zlecenia przelewu ujawnione w odniesieniu do WYKONAWCY w wykazie podmiotów, o których mowa w art. 96b ust. 1 ustawy o podatku od towarów i usług (biała lista).
 - c) Jeżeli na fakturze wystawionej przez WYKONAWCĘ zostanie wskazany rachunek bankowy, który wg stanu na dzień zlecenia przelewu nie będzie w odniesieniu do WYKONAWCY ujawniony w wykazie

Specyfikacja Istotnych Warunków Zamówienia

Wymiennikownie ciepła

podmiotów, o których mowa w art. 96b ust 1 ustawy o podatku od towarów i usług (biała lista), ZAMAWIAJĄCY uprawniony jest do powstrzymania się od dokonania zapłaty i w takiej sytuacji termin wymagalności zapłaty faktury ulega przesunięciu do upływu 4 dni od dnia poinformowania ZAMAWIAJĄCEGO przez WYKONAWCĘ o właściwych numerach kont bankowych w odniesieniu do WYKONAWCY w przedmiotowym wykazie.

§ 5

1. Zakres przedmiotu umowy WYKONAWCA wykona pod nadzorem i w uzgodnieniu z ZAMAWIAJĄCYM.
2. Jako koordynatora w zakresie realizacji obowiązków wynikających z umowy, w tym także do odbioru przedmiotu umowy, bez prawa do zmiany postanowień umowy:
WYKONAWCA wyznacza :
ZAMAWIAJĄCY wyznacza : **Arkadiusz Ślęzak- inspektor nadzoru ds. instalacji sanitarnych i c.o.**
3. WYKONAWCA ponosi wobec ZAMAWIAJĄCEGO pełną odpowiedzialność za roboty, które wykonuje przy pomocy podwykonawców oraz odpowiednio dalszych podwykonawców, w tym podwykonawców oraz dalszych podwykonawców, co do których ZAMAWIAJĄCY wniósł sprzeciw, oraz za każde działania lub zaniechania każdego takiego podmiotu, w tym za wszelkie roszczenia tych podmiotów zgłoszone do ZAMAWIAJĄCEGO, dotyczące wynagrodzenia tych podmiotów za roboty budowlane, odsetek z nim związanych, a także kosztów procesu i egzekucji spowodowanych ich dochodzeniem.
4. WYKONAWCA zobowiązuje się do przestrzegania wymagań przepisów prawa ochrony środowiska, bezpieczeństwa i higieny pracy oraz ochrony przeciwpożarowej w trakcie realizacji przedmiotu umowy, a także do uwzględniania uwag zgłaszanych przez koordynatora, o którym mowa w ust. 2 w zakresie bezpieczeństwa i higieny pracy. WYKONAWCA zobowiązuje się do ponoszenia odpowiedzialności za szkody, w tym za szkody powstałe w mieniu Zamawiającego jak również w środowisku lub zaistniałe u Zamawiającego, w wyniku realizacji zadania objętego umową.
5. WYKONAWCA oświadcza, że osoby które będą wykonywać czynności związane z realizacją przedmiotu umowy, posiadać będą wszelkie niezbędne pozwolenia do wykonywania prac objętych niniejszą umową, w tym aktualne: dopuszczenia lekarskie do wykonywania prac, wymagane szkolenia w zakresie bezpieczeństwa i higieny pracy oraz ochrony przeciwpożarowej oraz wiedzę w zakresie ryzyka zawodowego dotyczącego danego zakresu pracy. ZAMAWIAJĄCY ma prawo żądać od WYKONAWCY przedstawienia kopii dokumentów potwierdzających powyższe.
6. Strony zobowiązują się do wzajemnego poinformowania i przekazania nie później niż przed rozpoczęciem realizacji umowy informacji o zagrożeniach dla bezpieczeństwa i zdrowia pracowników według wzorów określonych przez ZAMAWIAJĄCEGO.

§ 6

1. Strony ustalają odpowiedzialność za niewykonanie lub nienależyte wykonanie przedmiotu umowy w formie kar umownych w następujący sposób:
 - 1) WYKONAWCA zapłaci ZAMAWIAJĄCEMU karę umowną w wysokości 0,1 % łącznego wynagrodzenia umownego brutto wynikającego z Załącznika nr 3 za każdy rozpoczęty dzień zwłoki w wykonaniu i odbiorze, względem terminu wynikającego z Załącznika nr 3 do umowy.
 - 2) WYKONAWCA zapłaci ZAMAWIAJĄCEMU karę umowną za zwłokę w usunięciu wad lub usterek stwierdzonych przy odbiorze lub w okresie rękojmi lub udzielonej gwarancji względem terminu ustalonego zgodnie z § 8 ust. 5 umowy, w wysokości 0,2 % łącznego wynagrodzenia umownego brutto określonego w § 3 umowy, za każdy rozpoczęty dzień zwłoki w stosunku do tego terminu.
2. Łączna wysokość kar umownych naliczonych względem WYKONAWCY przez ZAMAWIAJĄCEGO z tytułów, o których mowa w ust. 1 nie może przekroczyć 25 % łącznego wynagrodzenia umownego brutto określonego w § 3 umowy.
3. W razie odstąpienia od umowy przez ZAMAWIAJĄCEGO z przyczyn leżących po stronie WYKONAWCY, WYKONAWCA zapłaci ZAMAWIAJĄCEMU karę umowną w wysokości 10% łącznego wynagrodzenia umownego brutto określonego w § 3 umowy.
4. WYKONAWCA wyraża zgodę na potrącenie naliczonych kar umownych z jego wynagrodzenia.
5. Zastrzeżenie kar umownych w niniejszej umowie nie pozbawia ZAMAWIAJĄCEGO możliwości dochodzenia odszkodowania na zasadach ogólnych prawa cywilnego, jeżeli wysokość kar umownych nie pokryje powstałej szkody.
6. W przypadku gdy WYKONAWCA opóźnia się z terminową realizacją obowiązków określonych w niniejszej umowie, zobowiązany jest on niezwłocznie, na bieżąco informować ZAMAWIAJĄCEGO

Specyfikacja Istotnych Warunków Zamówienia

Wymiennikownie ciepła

o przyczynach takich opóźnień, w szczególności jeśli opóźnienia te występują z przyczyn niezależnych od WYKONAWCY. W przypadku braku przekazania niezwłocznego ww. informacji WYKONAWCA traci prawo do powoływania się w terminie późniejszym na okoliczności, które miałyby uzasadniać iż opóźnienie wystąpiło z przyczyn niezależnych od WYKONAWCY.

7. ZAMAWIAJĄCY może odstąpić od naliczania kar umownych określonych w niniejszej umowie.

§ 7

Poza przypadkami uregulowanymi w przepisach prawa, ZAMAWIAJĄCY ma prawo odstąpić od umowy, z przyczyn leżących po stronie WYKONAWCY i naliczyć WYKONAWCY kary umowne, o których mowa w § 6 ust.3 umowy, przez złożenie oświadczenia o odstąpieniu od umowy w następujących okolicznościach i terminach:

1. gdy w terminie wyznaczonym przez ZAMAWIAJĄCEGO WYKONAWCA nie przedstawi ZAMAWIAJĄCEMU dokumentów określonych w § 5 ust. 10. Uprawnienie to ZAMAWIAJĄCY może wykonać w terminie 40 dni od upływu terminu wyznaczonego przez ZAMAWIAJĄCEGO na przedstawienie powyższych dokumentów;
2. gdy WYKONAWCA opóźnia się z rozpoczęciem wykonania lub wykonywaniem przedmiotu umowy tak dalece, że nie jest prawdopodobne, żeby zdołał ukończyć zadania w terminach określonych zgodnie z Załącznikiem nr 3 do umowy. Uprawnienie to ZAMAWIAJĄCY może wykonać do końca terminu zakończenia zadania zgodnie z Załącznikiem nr 3 do umowy;
3. w każdym czasie, gdy zostanie podjęta decyzja o likwidacji przedsiębiorstwa WYKONAWCY. Uprawnienie to ZAMAWIAJĄCY może wykonać w terminie 2 tygodni od powzięcia informacji o likwidacji przedsiębiorstwa WYKONAWCY, nie dłużej jednak niż do dnia podpisania protokołu odbioru końcowego całości przedmiotu umowy, o którym mowa w § 4 ust. 2 umowy.

§ 8

1. WYKONAWCA udziela ZAMAWIAJĄCEMU gwarancji jakości na materiały i wykonawstwo na okres miesięcy oraz na pompy miesięcy licząc od dnia podpisania protokołu odbioru, która dotyczy także jakości zastosowanych materiałów, wyrobów i urządzeń.
2. Termin gwarancji rozpoczyna swój bieg od daty podpisania protokołu odbioru końcowego całości przedmiotu umowy, o którym mowa w § 4 ust. 2 umowy.
3. W ramach gwarancji jakości udzielonej ZAMAWIAJĄCEMU, WYKONAWCA zobowiązuje się do usunięcia na własny koszt wad lub/i usterek przedmiotu umowy stwierdzonych w okresie obowiązywania gwarancji, bez względu na wysokość związanych z tym kosztów, poprzez przeprowadzenie niezbędnej naprawy przedmiotu umowy, ewentualnie wymianę przedmiotu umowy lub jego elementów posiadających wady lub/i usterki, na wolne od wad lub/i usterek.
4. W ramach udzielonej gwarancji jakości, WYKONAWCA nie jest odpowiedzialny względem ZAMAWIAJĄCEGO za wady lub/i usterki przedmiotu umowy, powstałe wskutek obsługi przez ZAMAWIAJĄCEGO przedmiotu umowy w sposób niewłaściwy lub niezgodny z pisemnie zaakceptowaną przez ZAMAWIAJĄCEGO dokumentacją oraz instrukcjami eksploatacji.
5. W przypadku ujawnienia wady lub/i usterki w przedmiocie umowy w okresie gwarancji lub rękojmi WYKONAWCA zobowiązany jest do jej nieodpłatnego usunięcia niezwłocznie, nie później jednak niż w terminie 5 dni (lub w innym terminie uzgodnionym z ZAMAWIAJĄCYM) od daty zgłoszenia wady lub/i usterki WYKONAWCY przez ZAMAWIAJĄCEGO dokonanego pisemnie, lub w formie e-mail: na adres
6. Wszelkie koszty wynikłe w związku z realizacją udzielonej ZAMAWIAJĄCEMU przez WYKONAWCĘ gwarancji jakości przedmiotu umowy, ponosi WYKONAWCA.
7. W przypadku, gdy WYKONAWCA nie usunie wady lub/i usterki przedmiotu umowy w terminie określonym w ust. 5 ZAMAWIAJĄCY ma prawo powierzyć usunięcie wady lub/i usterki osobie trzeciej na koszt i ryzyko WYKONAWCY, bez wyznaczania WYKONAWCY dodatkowego terminu, oraz bez uzyskiwania zgody sądu na zastępcze wykonanie zobowiązania. Celem uniknięcia wątpliwości interpretacyjnych strony wskazują, iż niniejsze postanowienie umowne wyłącza regulację z art. 480 § 1 k.c. w zakresie obowiązku uzyskania zgody sądu na wykonanie zastępcze.
8. Strony zgodnie ustalają, iż koszt zastępczego wykonania, o którym mowa w ust. 7 nie może przekroczyć łącznego wynagrodzenia umownego brutto WYKONAWCY, o którym mowa w § 3.
9. Skorzystanie przez ZAMAWIAJĄCEGO z procedury wykonania zastępczego usunięcia wad lub/i usterek, o której mowa w ust. 7 nie stoi na przeszkodzie w dochodzeniu przez ZAMAWIAJĄCEGO od WYKONAWCY roszczeń odszkodowawczych na zasadach ogólnych.
10. Udzielona ZAMAWIAJĄCEMU przez WYKONAWCĘ gwarancja jakości nie wyłącza

Specyfikacja Istotnych Warunków Zamówienia

Wymiennikownie ciepła

odpowiedzialności WYKONAWCY względem ZAMAWIAJĄCEGO z tytułu rękojmi za wady fizyczne lub prawne przedmiotu umowy, na podstawie przepisów Kodeksu cywilnego. Realizacja przez ZAMAWIAJĄCEGO roszczeń z rękojmi odbywać się będzie zgodnie z odpowiednimi przepisami Kodeksu cywilnego, przy uwzględnieniu postanowień ust. 5.

11. W przypadku udzielenia przez WYKONAWCĘ gwarancji na piśmie, jej postanowienia będą miały zastosowanie, o ile ZAMAWIAJĄCY wyraził pisemną zgodę na treść tych postanowień i stanowiły one załącznik do umowy, przy czym postanowienia tej gwarancji nie mogą być sprzeczne z postanowieniami umowy, w szczególności niniejszego § 8 ani nakładać na ZAMAWIAJĄCEGO obowiązków szerszych niż określone w niniejszej umowie. W przypadku sprzeczności postanowień gwarancji na piśmie z postanowieniami § 8 pierwszeństwo przed postanowieniami dokumentu gwarancji udzielonej przez WYKONAWCĘ, mają postanowienia umowy, zaś obowiązki ZAMAWIAJĄCEGO w zakresie szerszym niż wynikające z niniejszej umowy nie obowiązują.

§ 9

1. WYKONAWCA niniejszym oświadcza, że został względem niego zrealizowany obowiązek informacyjny wynikający z rozporządzenia Parlamentu Europejskiego i Rady (UE) 2016/679 z 27 kwietnia 2016 r. w sprawie ochrony osób fizycznych w związku z przetwarzaniem danych osobowych i w sprawie swobodnego przepływu takich danych oraz uchylenia dyrektywy 95/46/WE (ogólne rozporządzenie o ochronie danych) (Dz. Urz. UE L 119, s. 1, określanego dalej również jako RODO) oraz innych aktów obowiązującego prawa w zakresie ochrony danych osobowych.
2. WYKONAWCA niniejszym zobowiązuje się do poinformowania każdej osoby fizycznej, za pomocą której będzie realizował niniejszą umowę, której dane osobowe są lub będą przetwarzane przez ZAMAWIAJĄCEGO na potrzeby realizacji przedmiotu niniejszej umowy, o przetwarzaniu jej danych osobowych, zgodnie z informacją, o której mowa w ust. 1 powyżej, zwalniając tym samym ZAMAWIAJĄCEGO z obowiązku, o którym mowa w art. 14 RODO i przyjmując, że zachodzi wyłączenie z art. 14 ust. 5 RODO. WYKONAWCA na każde żądanie ZAMAWIAJĄCEGO jest zobowiązany przedstawić oświadczenie o zrealizowaniu wymogu lub oświadczenia o zapoznaniu się z obowiązkiem informacyjnym przez osoby, których dane dotyczą, w zależności od żądania ZAMAWIAJĄCEGO.
3. W związku z wykonywaniem niniejszej Umowy dochodzi do udostępniania przez jedną ze STRON drugiej STRONIE danych osobowych osób zaangażowanych w zawarcie oraz wykonywanie Umowy (dalej jako „dane osobowe”).

Celem przetwarzania danych osobowych udostępnianych przez STRONĘ jest zawarcie oraz wykonanie niniejszej Umowy. Przez wykonanie niniejszej Umowy STRONA rozumieją w szczególności: nawiązanie i utrzymywanie stałego kontaktu na potrzeby wykonania Umowy, realizację wszelkich zobowiązań wynikających z Umowy; jeżeli to niezbędne: udostępnianie danych osobowych podwykonawcom i innym partnerom zaangażowanym w wykonanie Umowy, uzgadnianie sposobów wykonania zobowiązań.

Udostępnianie danych osobowych powoduje, iż STRONA której udostępniono dane osobowe staje się ich administratorem w rozumieniu art. 4 pkt 7 rozporządzenia z dnia 27 kwietnia 2016 roku w sprawie ochrony osób fizycznych w związku z przetwarzaniem danych osobowych i w sprawie swobodnego przepływu takich danych oraz uchylenia dyrektywy 95/46/WE (ogólne rozporządzenie o ochronie danych osobowych) (Dz. Urz. UE L 119 z dnia 4 maja 2016 roku, s. 1) (dalej jako „RODO”), ustalając dalsze cele i sposoby ich przetwarzania, z uwzględnieniem zasad wynikających z art. 5 RODO.

4. W przypadku gdy ZAMAWIAJĄCY uzna to za niezbędne WYKONAWCA zobowiązany jest zawrzeć z ZAMAWIAJĄCYM w terminie określonym przez ZAMAWIAJĄCEGO dodatkowo odrębną umowę dotyczącą powierzenia przetwarzania danych osobowych wg wzoru określonego przez ZAMAWIAJĄCEGO.

§ 10

1. Wszelkie zmiany i uzupełnienia do tej umowy wymagają formy pisemnej i muszą być zaakceptowane przez obie strony pod rygorem nieważności. Możliwość wprowadzenia zmian do umowy będzie podlegała ocenie pod kątem ich dopuszczalności według umowy o dofinansowanie, której stroną jest ZAMAWIAJĄCY oraz obowiązujących w dniu wszczęcia postępowania Wytycznych w zakresie kwalifikowalności wydatków w ramach Europejskiego Funduszu Rozwoju Regionalnego, Europejskiego Funduszu Społecznego oraz Funduszu Spójności na lata 2014-2020. Z zastrzeżeniem poprzednich zdań, dopuszcza się wprowadzanie następujących dodatkowych zmian do umowy, na podstawie pisemnego aneksu do umowy, w przypadku:

a) zmian nieistotnych – np. zmian adresów stron lub osób wymienionych w § 5 ust. 2 umowy

Specyfikacja Istotnych Warunków Zamówienia

Wymiennikownie ciepła

- lub oczywistych błędów pisarskich, które nie będą stanowić zmian istotnych;
- b) zmian istotnych – polegających na aktualizacji listy osób stanowiących personel WYKONAWCY, którą WYKONAWCA załączył do oferty na etapie prowadzenia postępowania w sprawie udzielenia zamówienia, którego dotyczy przedmiot umowy;
- c) zmian istotnych, polegających na zmianie terminów realizacji umowy określonych w niniejszej umowie, w tym załącznikach do umowy – o ile zmiana terminów następuje z powodu wystąpienia okoliczności niezależnych od WYKONAWCY, których WYKONAWCA nie przewidywał w chwili składania oferty lub wynika z zaistnienia niezależnych od WYKONAWCY okoliczności takich np. siła wyższa, zmiana powszechnie obowiązujących przepisów prawnych, nieprzewidywalne warunki atmosferyczne, przy czym przesunięcie terminów o czas dłuższy niż czas trwania powyższej okoliczności możliwy jest wyłącznie w sytuacjach wyjątkowych i pod warunkiem udokumentowania okoliczności, o których mowa powyżej przez WYKONAWCĘ;
- d) zmian istotnych, wynikających z tego, że wystąpią okoliczności powodujące, że wykonanie umowy okaże się niemożliwe, czego nie można było przewidzieć w chwili zawarcia umowy;
- e) zmian istotnych, wynikających z tego, że wystąpi kolizja z planowanymi lub równolegle prowadzonymi przez inne podmioty inwestycjami, przy czym zmiany te powinny być wprowadzane w zakresie niezbędnym do uniknięcia lub usunięcia tych kolizji;
- f) w sytuacji zaistnienia okoliczności związanych z wystąpieniem pandemii, w tym COVID-19 (wirus SARS-CoV-2) lub wprowadzeniem w Polsce stanu epidemii lub stanu wyjątkowego, które będą miały wpływ na należyte wykonanie niniejszej umowy, pod warunkiem potwierdzenia wystąpienia tego wpływu przez Wykonawcę stosownymi oświadczeniami lub dokumentami. Zmiana umowy w tym wypadku może w szczególności dotyczyć:
- zmiany terminu wykonania umowy lub jej części, lub czasowego zawieszenie wykonywania umowy lub jej części,
 - zmiany sposobu wykonywania dostaw, usług lub robót budowlanych,
 - zmiany zakresu świadczenia Wykonawcy i odpowiadającej jej zmiany wynagrodzenia Wykonawcy
- g) innych zmian istotnych, niepowodujących jednak zmiany wysokości wynagrodzenia Wykonawcy i charakteru umowy, jednak wyłącznie w sytuacjach wyjątkowych, których żadna ze stron umowy nie przewidywała na etapie podpisania umowy, po stosownym udokumentowaniu tych sytuacji.
2. Strony zastrzegają sobie prawo w okresie trzech lat od udzielenia zamówienia podstawowego do udzielenia zamówienia uzupełniającego w wysokości nieprzekraczającej 50% wartości zamówienia podstawowego określonego w § 3 pkt.1 i 2, na warunkach zgodnych z Załącznikiem nr 1 do uchwały nr 281/5609/17 Zarządu Województwa Podkarpackiego w Rzeszowie z dnia 7 marca 2017 r. Wytyczne instytucji zarządzającej regionalnym programem operacyjnym województwa podkarpackiego na lata 2014-2020 w sprawie udzielania zamówień współfinansowanych ze środków EFRR, w stosunku do których nie stosuje się ustawy prawo zamówień publicznych.
3. W sprawach nieuregulowanych w niniejszej umowie stosuje się przepisy powszechnie obowiązującego prawa, a szczególności ustawy - Kodeks cywilny.
4. Spory, które mogą wynikać na tle wykonania niniejszej umowy po wyczerpaniu postępowania pojednawczego, będą rozstrzygane przez sąd właściwy miejscowo dla siedziby ZAMAWIAJĄCEGO.
5. Każda ze stron zobowiązana jest do poinformowania drugiej strony o każdej zmianie swojego adresu i innych danych kontaktowych podanych w umowie.
6. Umowę sporządzono w dwóch jednobrzmiących egzemplarzach, po jednym dla każdej ze Stron.

ZAMAWIAJĄCY

WYKONAWCA

Załączniki :

- 1) SIWZ wraz z załącznikami, stanowiące Załącznik nr 1 do umowy,
- 2) oferta WYKONAWCY – formularz ofertowy z dnia, stanowiący Załącznik nr 2 do umowy,
- 3) Harmonogram - stanowiący Załącznik nr 3 do umowy.

Specyfikacja Istotnych Warunków Zamówienia

Wymiennikownie ciepła

Załącznik nr 3 do umowy

Harmonogram

Tabela 1: Harmonogram

Numer węzła	Nazwa	Moc węzła na CO [kW]	Moc węzła na CWU [kW]	Zadanie	Termin realizacji
1	2	3	4	5	6
1.	ul. Armii Krajowej 1, kl. 1	25,9	11,1	demontaż, montaż, remont pomieszczenia	30.09.2021 r.
2.	ul. Armii Krajowej 1, kl. 2	25,9	11,1	demontaż, montaż, remont pomieszczenia	30.09.2021 r.
3.	ul. Armii Krajowej 3, kl. 1	28	12	demontaż, montaż, remont pomieszczenia	30.09.2021 r.
4.	ul. Armii Krajowej 3, kl. 2	28	12	demontaż, montaż, remont pomieszczenia	30.09.2021 r.
5.	ul. Armii Krajowej 3, kl. 3	28	12	demontaż, montaż, remont pomieszczenia	30.09.2021 r.
6.	ul. Armii Krajowej 3, kl. 4	28	12	demontaż, montaż, remont pomieszczenia	30.09.2021 r.
7.	Pl. Tysiąclecia 4, kl. 2	56	24	demontaż, montaż, remont pomieszczenia	30.09.2021 r.

Specyfikacja Istotnych Warunków Zamówienia

Wymiennikownie ciepła

Rozdział IV:

Wzory załączników i formularzy

Specyfikacja Istotnych Warunków Zamówienia

Wymiennikownie ciepła

Załącznik nr 1

.....
(pieczęć firmowa Oferenta)

Osoba do kontaktów ze strony Oferenta

Imię:

Nazwisko:.....

Nr tel.....

Email:.....

FORMULARZ OFERTOWY

Zamawiający: Spółdzielnia Mieszkaniowa „Siarkowiec” w Tarnobrzegu, 39-400 Tarnobrzeg, ul. Moniuszki 3.

Wykonawca:.....

Nawiązując do ogłoszonego postępowania prowadzonego w trybie przetargu nieograniczonego, dla którego nie mają zastosowania przepisy ustawy PZP o udzielenie zamówienia, zgodnie z wytycznymi zawartymi w „załączniku nr 1 do Uchwały Nr 281/5609/17 Zarządu województwa Podkarpackiego w Rzeszowie z dnia 7 marca 2107 r. „Wytyczne instytucji zarządzającej regionalnym programem operacyjnym województwa podkarpackiego na lata 2014-2020 w sprawie udzielenia zamówienia współfinansowanego ze środków EFRR, w stosunku do których nie stosuje się przepisów ustawy prawo zamówień publicznych” oraz zgodnie z zapisami SIWZ, na realizację zadania pn.:

„**Likwidacja węzła grupowego W-7 przy ul. Niepodległości - zabudowa węzłów indywidualnych w budynkach wielorodzinnych przy ul.Arмии Krajowej 1,3,Tysiąclecia 4**”
realizowanych w ramach części projektu pn. „Modernizacja infrastruktury ciepłowniczej w Tarnobrzegu, oferujemy wykonanie zadania na następujących zasadach:

1. Po zapoznaniu się ze Specyfikacją Istotnych Warunków Zamówienia, my niżej podpisani oświadczamy, że zapoznaliśmy się z warunkami przetargu i przyjmujemy te warunki bez zastrzeżeń oraz uważamy się za związanych ofertą i zobowiązujemy się do zawarcia Umowy zgodnie z załączonym w SIWZ wzorem Umowy.

Oferujemy wykonać prace zgodnie z Załącznikiem Cenowym na łączną kwotę

netto zł

VATzł

bruttozł

słownie netto:

.....zł

słownie brutto:

.....zł

w nieprzekraczającym terminie do 30.09.2021 r. w tym:

Specyfikacja Istotnych Warunków Zamówienia

Wymiennikownie ciepła

- 1) Węzeł nr 1 – Armii Krajowej 3/1 za: PLN netto
(.....zł .../100) plus podatek VAT
naliczony zgodnie z obowiązującymi przepisami prawa.
Brutto:..... zł
 - 2) Węzeł nr 2 – Armii Krajowej 3/2 za: PLN netto
(.....zł .../100) plus podatek VAT
naliczony zgodnie z obowiązującymi przepisami prawa.
Brutto:..... zł
 - 3) Węzeł nr 3 – Armii Krajowej 3/3 za: PLN netto
(.....zł .../100) plus podatek VAT
naliczony zgodnie z obowiązującymi przepisami prawa.
Brutto:..... zł
 - 4) Węzeł nr 4 – Armii Krajowej 3/4 za: PLN netto
(.....zł .../100) plus podatek VAT
naliczony zgodnie z obowiązującymi przepisami prawa.
Brutto:..... zł
 - 5) Węzeł nr 5 – Armii Krajowej 1/1 za: PLN netto
(.....zł .../100) plus podatek VAT
naliczony zgodnie z obowiązującymi przepisami prawa.
Brutto:..... zł
 - 6) Węzeł nr 6 – Armii Krajowej 1/2 za: PLN netto
(.....zł .../100) plus podatek VAT
naliczony zgodnie z obowiązującymi przepisami prawa.
Brutto:..... zł
 - 7) Węzeł nr 7 – Tysiąclecia 4 za: PLN netto
(.....zł .../100) plus podatek VAT
naliczony zgodnie z obowiązującymi przepisami prawa.
Brutto:..... zł
2. Oferowana forma zapłaty wynagrodzenia za wykonanie przedmiotu zamówienia – przelewem na konto bankowe **Wykonawcy** wskazane na fakturze.
 3. Oferowany termin realizacji zamówienia zgodnie z zapisami przedstawionymi w Specyfikacji Istotnych Warunków Zamówienia.
 4. Termin związania ofertą - 60 dni licząc od dnia otwarcia ofert przez **Zamawiającego**.
 5. Zobowiązuje(my) się do udzielenia gwarancji na przedmiot umowy na okres miesięcy na materiały i wykonawstwo oraz miesięcy na pompy, licząc od dnia podpisania protokołu odbioru.

Specyfikacja Istotnych Warunków Zamówienia

Wymiennikownie ciepła

6. Deklarujemy, że Załącznik Cenowy do Oferty Przetargowej stanowi integralną część naszej Oferty Przetargowej.
7. Akceptujemy wzór Umowy zawarty w Specyfikacji Istotnych Warunków Zamówienia oraz deklarujemy podpisanie i odesłanie Umowy w terminie do 7 dni od daty jej otrzymania.
8. Termin wykonania zamówienia i uznania go za należycie wykonane nie będzie późniejszy niż do **30.09. 2021 r.**
9. W czasie trwania umowy będziemy ubezpieczeni od odpowiedzialności cywilnej w zakresie prowadzonej działalności gospodarczej na kwotęzł.
10. Zapoznaliśmy się z treścią SIWZ, uzyskaliśmy wszelkie informacje niezbędne do przygotowania niniejszej oferty i deklarujemy wykonanie przedmiotu zamówienia w pełnym zakresie rzeczowym i na warunkach określonych w SIWZ (wraz ze wszystkimi załącznikami) oraz z wzorem umowy.

Ofertę składamy na kolejno ponumerowanych stronach.

W przypadku gdy zostaniemy zaproszeniu do wzięcia udziału w drugim etapie postępowania i nie weźmiemy udziału w drugim etapie, niniejszą ofertę należy traktować jako ofertę ostateczną.

Załącznikami do niniejszego Formularza są:

.....

.....

.....

.....

.....

.....

.....

.....

.....

.....
Miejscowość, data

.....
Podpisy i pieczętki imienne osób, (osoby)
upoważnionych do reprezentowania Oferenta

4. Tabela 4:

Węzeł nr 4 – Armii Krajowej 3/4, cena :

..... PLN netto (słownie: PLN

...../100) plus podatek VAT naliczony zgodnie z obowiązującymi przepisami prawa.

Brutto:.....

[illegible]

Wymiennikownie ciepła

6. Tabela 6:

Węzeł nr 6 – Armii Krajowej 1/2, cena :

..... PLN netto (słownie: PLN

...../100) plus podatek VAT naliczony zgodnie z obowiązującymi przepisami prawa.

Brutto:.....

[illegible]

Wymiennikownie ciepła

7. Tabela 7:

Węzeł nr 7 – Tysiąclecia 4, cena :

..... PLN netto (słownie:..... PLN

...../100) plus podatek VAT naliczony zgodnie z obowiązującymi przepisami prawa

Brutto:.....

Tysiąclecia 4

[illegible]

8. Załącznik nr 3

(pieczęć Oferenta)

OŚWIADCZENIE OFERENTA

o spełnieniu warunków uczestnictwa w postępowaniu przetargowym na realizację zadania w trybie przetargu nieograniczonego, dla którego nie mają zastosowania przepisy ustawy PZP o udzielenie zamówienia, zgodnie z wytycznymi zawartymi w „załączniku nr 1 do Uchwały Nr 281/5609/17 Zarządu województwa Podkarpackiego w Rzeszowie z dnia 7 marca 2017 r. „Wytyczne instytucji zarządzającej regionalnym programem operacyjnym województwa podkarpackiego na lata 2014-2020 w sprawie udzielenia zamówienia współfinansowanego ze środków EFRR, w stosunku do których nie stosuje się przepisów ustawy prawo zamówień publicznych” oraz zgodnie z zapisami SIWZ, na realizację zadania pn.:

„Likwidacja węzła grupowego W-7 przy ul. Niepodległości - zabudowa węzłów indywidualnych w budynkach wielorodzinnych przy ul. Armii Krajowej 1,3, Tysiąclecia 4

realizowanych w ramach części projektu pn. „Modernizacja infrastruktury ciepłowniczej w Tarnobrzegu”.

1. Ja niżej podpisany uprawniony przedstawiciel Oferenta oświadczam, że reprezentowana przeze mnie firma:
- a) jest uprawniona do występowania w obrocie prawnym, zgodnie z obowiązującymi przepisami prawa;
 - b) posiada uprawnienia do wykonywania działalności lub czynności objętych przedmiotem zamówienia, jeżeli przepisy prawa nakładają obowiązek posiadania takich uprawnień;
 - c) posiada niezbędną wiedzę i doświadczenie oraz potencjał techniczny, a także dysponuje osobami zdolnymi do wykonania zamówienia;
 - d) znajduje się w sytuacji ekonomicznej i finansowej zapewniającej wykonanie zamówienia;
 - e) nie podlega wykluczeniu z postępowania o udzielenie zamówienia z przyczyn określonych w SIWZ;

Specyfikacja Istotnych Warunków Zamówienia

Wymiennikownie ciepła

- f) posiada polisę lub inny dokument ubezpieczenia potwierdzający, że Wykonawca jest ubezpieczony od odpowiedzialności cywilnej w zakresie prowadzonej działalności gospodarczej związanej z przedmiotem zamówienia;
- g) posiada pełne ubezpieczenie swoich maszyn, pracowników, i osób trzecich, wykonywanych robót.

2. Ponadto, oświadczam(y), że:

- a) w ostatnich 3 latach nie było przypadku nienależytego wykonania przez firmę zamówienia publicznego;
- b) wobec firmy nie wszczęto postępowania upadłościowego;
- c) firma nie zalega z podatkami i opłatami za ubezpieczenie społeczne;
- d) zapoznaliśmy się ze specyfikacją istotnych warunków zamówienia i nie wnosimy do niej zastrzeżeń oraz zdobyliśmy konieczne informacje do przygotowania oferty;
- e) na dzień składania oferty Oferent jest zarejestrowany w KRS pod numerem/ prowadzi działalność gospodarczą pod numerem CEIDG;
- f) spełnia wymagania określone w SIWZ;
- g) jest związany złożoną ofertą na przedmiot zamówienia przez 60 dni od terminu składania oferty.

Miejscowość, data

Podpisy i pieczętki imienne osób, (osoby)
upoważnionych do reprezentowania Oferenta

Specyfikacja Istotnych Warunków Zamówienia

Wymiennikownie ciepła

Załącznik nr 4

Wykaz węzłów – Harmonogram

Tabela 1: Wykaz węzłów – Harmonogram

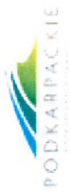
Numer węzła	Nazwa/adres	Moc węzła na CO [kW]	Moc węzła na CWU [kW]	Ciepłota dyspozycyjna w punkcie włączenia	Ciepłota statyczna do wysokości	Czynnik grzewczy	Pojemność Zasobnika CWU [dm ³]	Wszystkie urządzenia muszą mieć wniesione przez drzwi szerokości	MAX wymiary modułu szer. x dł. x wys. *	Aplikacja	Zadanie	Termin dostawy
l.p.		1	2	3	4	5	6	7	8	9	10	13
1.	ul. Armii Krajowej 1, kl. 1	25,9	11,1	0,8 bar	20m	woda-woda	300	80 cm	70 x 180 x 160	CO+ CWU	demontaż, montaż, remont pomieszczenia	Do 30.09.2021
2.	ul. Armii Krajowej 1, kl. 2	25,9	11,1	0,8 bar	20m	woda-woda	300	80 cm	70 x 180 x 160	CO+ CWU	demontaż, montaż, remont pomieszczenia	Do 30.09.2021
3.	ul. Armii Krajowej 3, kl. 1	28	12	0,8 bar	20m	woda-woda	300	80 cm	70 x 180 x 170	CO+ CWU	demontaż, montaż, remont pomieszczenia	Do 30.09.2021
4.	ul. Armii Krajowej 3, kl. 2	28	12	0,8 bar	20m	woda-woda	300	80 cm	70 x 200 x 170	CO+ CWU	demontaż, montaż, remont pomieszczenia	Do 30.09.2021
5.	ul. Armii Krajowej 3, kl. 3	28	12	0,8 bar	20m	woda-woda	300	80 cm	70 x 170 x 160	CO+ CWU	demontaż, montaż, remont pomieszczenia	Do 30.09.2021
6.	ul. Armii Krajowej 3, kl. 4	28	12	0,8 bar	20m	woda-woda	300	80 cm	70 x 180 x 160	CO+ CWU	demontaż, montaż, remont pomieszczenia	Do 30.09.2021



Fundusze Europejskie
Program Regionalny



Rzeczpospolita
Polska



Unia Europejska
Europejski Fundusz
Rozwoju Regionalnego



Specyfikacja Istotnych Warunków Zamówienia

Wymiennikownie ciepła

7.	Pl. Tysiąclecia 4, kl. 2	56	24	0,8 bar	20m	woda- woda	300	80 cm	70 x 200 x 190	CO+ CWU	demontaż, montaż, remont pomieszczenia	Do 30.09.2021
----	-----------------------------	----	----	---------	-----	---------------	-----	-------	----------------	---------	----------------------------------------------	------------------

Specyfikacja Istotnych Warunków Zamówienia

Wymiennikownie ciepła

(pieczęć Oferenta)

Załącznik nr 5

OŚWIADCZENIE O PRZEPROWADZENIU WIZJI LOKALNEJ

Oświadczam/y, że Pan/idziałająca w imieniu podmiotu, który reprezentuję/my dokonała wizji lokalnej w obecności przedstawiciela Spółdzielni Mieszkaniowej „Siarkowiec” w Tarnobrzegu p. i zapoznała się ze szczegółowym zakresem przedmiotu zamówienia oraz uzyskała/a niezbędne informacje konieczne do sporządzenia oferty na realizację zadania pn.:

„Likwidacja węzła grupowego W-7 przy ul. Niepodległości - zabudowa węzłów indywidualnych w budynkach wielorodzinnych przy ul.Arмии Krajowej 1,3,Tysiąclecia 4”

realizowanych w ramach części projektu pn. „Modernizacja infrastruktury ciepłowniczej w Tarnobrzegu”.

Ze strony Zamawiającego

Ze strony Wykonawcy

podpis osób wskazanych w dokumencie
uprawnającym do występowania w obrocie prawnym lub posiadających pełnomocnictwo